

Załącznik do Zarządzenia nr 6/2024 z dnia 02.04.2024 r.
Prezesa Zarządu Przychodni Lekarskich Hipokrates Sp. z o.o.

Tekst jednolity na dzień 01.04.2024r.

REGULAMIN ORGANIZACYJNY

PRZYCHODNI LEKARSKICH HIPOKRATES

SPÓŁKA Z OGRANICZONĄ ODPOWIEDZIALNOŚCIĄ



SPIS

Rozdział I	Postanowienia ogólne
Rozdział II	Cele i zadania podmiotu leczniczego, rodzaj działalności leczniczej, miejsce udzielania świadczeń zdrowotnych, struktura organizacyjna zakładu leczniczego
Rozdział III	Przebieg procesu udzielania świadczeń zdrowotnych z zapewnieniem właściwej dostępności i jakości tych świadczeń w jednostkach organizacyjnych zakładu leczniczego
Rozdział IV	Zakres udzielanych świadczeń zdrowotnych oraz organizacja i zadania poszczególnych jednostek organizacyjnych zakładu leczniczego oraz warunki współdziałania tych jednostek organizacyjnych dla zapewnienia sprawnego i efektywnego funkcjonowania podmiotu pod względem diagnostyczno-leczniczym, pielęgnacyjnym i administracyjno-gospodarczym
Rozdział V	Warunki współdziałania z innymi podmiotami, w szczególności z podmiotami wykonującymi działalność leczniczą w zakresie zapewnienia prawidłowości diagnostyki, leczenia i pielęgnacji pacjentów oraz ciągłości przebiegu procesu udzielania świadczeń zdrowotnych
Rozdział VI	Zasady prowadzenia i udostępniania dokumentacji medycznej oraz wysokość opłaty za udostępnienie dokumentacji medycznej ustalonej w sposób określony w art. 28 ust. 4 ustawy z dnia 6 listopada 2008 r. o prawach pacjenta i Rzeczniku Praw Pacjenta
Rozdział VII	Organizacja procesu udzielania świadczeń zdrowotnych w przypadku pobierania opłat oraz wysokość opłat za świadczenia zdrowotne, które mogą być, zgodnie z przepisami ustawy lub przepisami odrębnymi, udzielane za częściową albo całkowitą odpłatnością
Rozdział VIII	Zasady kierowania Podmiotem leczniczym i jego jednostkami organizacyjnymi
Rozdział IX	Wysokość opłat za przechowywanie zwłok pacjenta przez okres dłuższy niż 72 godziny od osób lub instytucji uprawnionych do pochowania zwłok oraz podmiotów, na zlecenie których przechowuje się zwłoki w związku z toczącym się postępowaniem karnym
Rozdział X	Postanowienia końcowe

Rozdział I

Postanowienia ogólne

§ 1.

Regulamin Organizacyjny określa zasady funkcjonowania i udzielania świadczeń zdrowotnych przez podmiot leczniczy działający pod nazwą Przychodnie Lekarskie Hipokrates Spółka z ograniczoną odpowiedzialnością z siedzibą w Toruniu, zwany dalej „Przychodnią”. Przychodnia może używać skróconej nazwy PL Hipokrates sp. z o.o.

§ 2.

Przychodnia działa w szczególności na podstawie:

1. ustawy z dnia 15 kwietnia 2011 r. o działalności leczniczej (tekst jednolity z dnia 24 lutego 2022r. - Dz.U.2022 poz. 633, ze zm.), zwanej dalej ustawą o działalności leczniczej;
2. ustawy z dnia 27 sierpnia 2004 r. o świadczeniach opieki zdrowotnej finansowanych ze środków publicznych (tekst jednolity z dnia 24 listopada 2022r. – Dz.U.2022 poz. 2561, ze zm.), zwanej dalej ustawą o świadczeniach;
3. ustawy z dnia 6 listopada 2008 r. o prawach pacjenta i Rzeczniku Praw Pacjenta (tekst jednolity z dnia 22 lipca 2022r. – Dz.U.2022 poz. 1876, ze zm.), zwaną dalej ustawą o prawach pacjenta;
4. ustawy z dnia 29 września 1994 r. o rachunkowości (tekst jednolity z dnia 24 listopada 2022r. – Dz.U.2023 poz. 120, ze zm.);
5. ustawy z dnia 26 czerwca 1974 r. Kodeks pracy (tekst jednolity z dnia 9 czerwca 2022r. – Dz.U.2022 poz. 1510, z późn. zm.);
6. ustawy z dnia 6 września 2001 r. Prawo farmaceutyczne (tekst jednolity z dnia 7 października 2022r. – Dz.U.2022 poz. 2301, z późn. zm.);
7. ustawy z dnia 15 września 2000 r. Kodeks spółek handlowych (tekst jednolity z dnia 9 czerwca 2022r. – Dz.U.2022 poz. 1467, ze zm.);
8. ustawa z dnia 23 kwietnia 1964 r. Kodeks cywilny (tekst jednolity z dnia 9 czerwca 2022r. – Dz.U.2022 poz. 1360, za zm.);
9. aktów wykonawczych wydanych na podstawie wyżej wymienionych ustaw.

§ 3.

1. Przychodnia została wpisana do Rejestru Podmiotów Wykonujących Działalność Leczniczą pod numerem 000000002749, prowadzonego przez Wojewodę Kujawsko – Pomorskiego.
2. Przychodnia została wpisana do Krajowego Rejestru Sądowego pod numerem 0000037903, prowadzonego przez Sąd Rejonowy w Toruniu, VII Wydział Gospodarczy Krajowego Rejestru Sądowego.

Rozdział II

Cele i zadania podmiotu leczniczego, rodzaj działalności leczniczej, miejsce udzielania świadczeń zdrowotnych, struktura organizacyjna zakładu leczniczego

§ 4.

1. Głównym celem Przychodni jest zapewnienie pacjentom wysokiej jakości świadczeń zdrowotnych w zakresie profilaktyki, diagnostyki i leczenia ambulatoryjnego oraz szpitalnego.
2. Do zadań Przychodni należy w szczególności udzielanie osobom dorosłym i dzieciom świadczeń zdrowotnych służących zachowaniu, ratowaniu, przywracaniu zdrowia, szerzenie oświaty zdrowotnej, promocji zdrowia, poprawie zdrowia oraz podejmowanie innych czynności medycznych wynikających z procesu leczenia lub odrębnych przepisów regulujących zasady ich wykonywania.

§ 5.

1. Przychodnia prowadzi działalność w rodzaju:
 - 1) stacjonarne i całodobowe świadczenia szpitalne;
 - 2) ambulatoryjne świadczenia zdrowotne.
2. Zakres świadczeń udzielanych przez Przychodnię obejmuje:
 - 1) świadczenia zdrowotne podstawowej oraz specjalistycznej opieki zdrowotnej;
 - 2) badania diagnostyczne wykonywane w celu rozpoznania stanu zdrowia i ustalenia dalszego postępowania leczniczego.

§ 6.

W Przychodni funkcjonują zakłady:

- 1) Ambulatorium;
- 2) Chirurgia;
- 3) Administracja.

§ 7.

1. Przychodnia udziela świadczeń zdrowotnych w pomieszczeniach zlokalizowanych:
 - 1) w Toruniu (87-100), ul. Jana Dekerta 1;
 - 2) w Toruniu (87-100), ul. Żwirki i Wigury 1;
 - 3) w Toruniu (87-100), ul. Grunwaldzka 25b;
 - 4) w Toruniu (87-100), ul. Grunwaldzka 33;
 - 5) w Toruniu (87-100), ul. Legionów 19/25;
 - 6) w Toruniu (87-100), ul. Legionów 210.
2. Udzielanie ambulatoryjnych świadczeń zdrowotnych w przypadkach uzasadnionych stanem zdrowia pacjenta może odbywać się także w miejscu pobytu pacjenta.

Rozdział III

Przebieg procesu udzielania świadczeń zdrowotnych z zapewnieniem właściwej dostępności i jakości tych świadczeń w jednostkach organizacyjnych zakładu leczniczego

§ 8.

1. Świadczenia zdrowotne na rzecz osób ubezpieczonych w rozumieniu ustawy o świadczeniach, są udzielane na podstawie dowodu potwierdzającego uprawnienia do świadczeń w ramach ubezpieczenia zdrowotnego.
2. Uprawnienia osoby zgłaszającej się w celu uzyskania świadczeń opieki zdrowotnej finansowanych ze środków publicznych podlegają weryfikacji przez pracowników rejestracji bądź izby przyjęć poprzez sprawdzenie uprawnień w systemie Elektronicznej Weryfikacji Uprawnień Świadczeniobiorców (e-WUŚ).
3. W celu weryfikacji wymagane jest:
 - 1) potwierdzenie tożsamości pacjenta na podstawie danych z dowodu osobistego, paszportu, prawa jazdy, legitymacji szkolnej (w przypadku osoby, która nie ukończyła 18 lat objętej obowiązkiem szkolnym) lub na podstawie oświadczenia rodzica lub opiekuna –w przypadku dziecka nieobjętego obowiązkiem szkolnym;
 - 2) uzyskanie przez Przychodnię potwierdzenia prawa do świadczeń opieki zdrowotnej osoby ubiegającej się o udzielenie świadczenia opieki zdrowotnej na podstawie dokumentu elektronicznego sporządzonego przez Narodowy Fundusz Zdrowia dla świadczeniodawcy.
4. Jeżeli nie jest możliwe ustalenie uprawnień pacjenta do świadczeń finansowanych ze środków publicznych w drodze weryfikacji w systemie eWUŚ, pacjent może złożyć oświadczenie o posiadanych uprawnieniach do świadczeń finansowanych ze środków publicznych lub przedłożyć ważny dokument potwierdzający prawo do świadczeń.

§ 9.

1. Przychodnia, w przypadku świadczeń ambulatoryjnych, zapewnia rejestrację pacjentów na podstawie zgłoszenia:
 - 1) osobistego;
 - 2) telefonicznego;
 - 3) przez aplikację internetową;
 - 4) za pośrednictwem osoby trzeciej.
2. Przychodnia, w przypadku świadczeń stacjonarnych, zapewnia rejestrację pacjentów na podstawie zgłoszenia osobistego.
3. Szczegółowe zasady rejestracji za pośrednictwem aplikacji internetowej określa Regulamin rejestracji internetowej dostępny pod adresem www.hipokrates.torun.pl.
4. Jeżeli pacjent nie dokonuje zgłoszenia osobiście, osoba zgłaszająca musi wykazać dostatecznie, iż działa w jego imieniu, w szczególności poprzez podanie danych osobowych pacjenta niezbędnych do dokonania rejestracji.

§ 10.

1. Pacjenci zwracający się o udzielenie świadczeń ambulatoryjnej opieki specjalistycznej finansowanych ze środków publicznych, za wyjątkiem szczególnych przypadków przewidzianych w ustawie o świadczeniach, przyjmowani są na podstawie skierowania wystawionego przez lekarza kierującego.

2. Świadczenia zdrowotne ambulatoryjne finansowane ze środków publicznych udzielane są, o ile to możliwe, w dniu zgłoszenia. W przypadku, gdy nie jest to możliwe, pacjent za wyjątkiem pacjentów posiadających szczególne uprawnienia do świadczeń opieki zdrowotnej finansowanych ze środków publicznych umieszczony jest na liście oczekujących i na podstawie dostarczonego skierowania (lub w ramach e-skierowania) kwalifikowany jest jako przypadek pilny lub stabilny. W przypadku zgłoszenia pacjenta ze skierowaniem na świadczenia stacjonarne o wpisie do księgi odmów oraz kwalifikacji jako przypadek pilny lub stabilny decyduje wynik przeprowadzonego badania lekarskiego wykonanego przez lekarza na izbie przyjęć.

§ 11.

1. Pacjenci, którzy wymagają okresowego, w ściśle ustalonych terminach, wykonywania kolejnych etapów świadczenia, przyjmuje się w celu udzielenia tego świadczenia zgodnie z planem leczenia.
2. Przychodnia umieszcza na liście oczekujących pacjenta, który nie posiada ustalonego planu leczenia, z wyjątkiem pacjenta znajdującego się w stanie nagłym.

§ 12.

1. Na liście oczekujących na świadczenia opieki zdrowotnej finansowanych ze środków publicznych nie umieszcza się pacjentów posiadających szczególne uprawnienia do świadczeń opieki zdrowotnej finansowanych ze środków publicznych, którym świadczenia należy udzielić w dniu zgłoszenia, a jeżeli nie jest to możliwe w ciągu 7 dni roboczych od dnia zgłoszenia.
2. Szczególne uprawnienia do świadczeń opieki zdrowotnej finansowanych ze środków publicznych ustala się na podstawie przedstawionego przez pacjenta ważnego dokumentu potwierdzającego uprawnienia, a jeżeli dokument ma formę zaświadczenia łącznie z dokumentem potwierdzającym tożsamość.

§ 13.

1. Przychodnia zapewnia przestrzeganie praw pacjenta.
2. Pacjent ma prawo do poszanowania godności i intymności, w szczególności w czasie udzielania mu świadczeń zdrowotnych.
3. Pacjent ma prawo do zachowania w tajemnicy przez osoby wykonujące zawód medyczny informacji z nim związanych, a uzyskanych w związku z wykonywaniem zawodu medycznego z wyłączeniem sytuacji wskazanych w przepisach prawa.
4. Pacjent ma prawo do dostępu do dokumentacji medycznej dotyczącej jego stanu zdrowia oraz udzielonych mu świadczeń medycznych.
5. Pacjent, w tym małoletni, który ukończył 16 lat lub jego przedstawiciel ustawowy, mają prawo do uzyskania od lekarza przystępnej informacji o stanie zdrowia pacjenta, rozpoznaniu, proponowanych oraz możliwych metodach diagnostycznych i leczniczych, dających się przewidzieć następstwach ich zastosowania albo zaniechania, wynikach leczenia oraz rokowaniu.

6. Pacjent ma prawo wyrazić zgodę lub odmówić jej udzielenia na określone świadczenie zdrowotne, po uzyskaniu odpowiedniej informacji, za wyjątkiem świadczeń zdrowotnych, których udzielanie bez zgody pacjenta regulują odrębne przepisy.
7. W przypadku zabiegu operacyjnego albo zastosowania metody leczenia lub diagnostyki stwarzających podwyższone ryzyko dla pacjenta, zgodę wyraża się w formie pisemnej. Przed wyrażeniem zgody w w/w sposób pacjent ma prawo do uzyskania wyczerpującej informacji o zabiegu, w tym o wszelkich ryzykach z nim związanym.
8. Zarząd Przychodni lub upoważniony przez niego lekarz może ograniczyć korzystanie z praw pacjenta w przypadku wystąpienia zagrożenia epidemicznego lub ze względu na bezpieczeństwo zdrowotne innych pacjentów.
9. Przychodnia zapewnia dostępność informacji o prawach pacjenta poprzez:
 - 1) umieszczenie tablic informacyjnych w ogólnodostępnych miejscach świadczenia usług;
 - 2) umieszczenie informacji o prawach pacjenta na stronie internetowej Przychodni pod adresem: www.hipokrates.torun.pl;
 - 3) dostęp do pełnej treści ustawy o prawach pacjenta i Rzeczniku Praw Pacjenta w rejestracji w miejscu udzielania świadczeń.
10. Pacjent jest obowiązany przestrzegać postanowień niniejszego Regulaminu.
11. Na terenie Przychodni obowiązuje całkowity zakaz spożywania alkoholu oraz palenia tytoniu przez Pacjentów.
12. Pacjent ma obowiązek posiadać dokumenty potwierdzające jego prawo do świadczeń zdrowotnych finansowanych ze środków publicznych.
13. Na terenie Przychodni Pacjent ma obowiązek zachowywać się w sposób niezakłócający pracy, a także spokoju innych osób.
14. Pacjent jest zobowiązany przestrzegać zasad korzystania z urządzeń i udostępnionego mu sprzętu.

§ 14.

Pacjenci mogą kierować skargi i wnioski związane z funkcjonowaniem Przychodni i świadczeniami udzielanymi przez jej personel do:

1. Zarządu Spółki za pośrednictwem Kierownika Przychodni;
2. Rzecznika Praw Pacjenta;
3. Komórki organizacyjnej odpowiedzialnej za rozpatrywanie skarg i wniosków pacjentów w Kujawsko -Pomorskim Oddziale Wojewódzkim Narodowego Funduszu Zdrowia;
4. Rzecznika odpowiedzialności zawodowej lekarzy przy Okręgowej Izbie Lekarskiej w Bydgoszczy;
5. Rzecznika odpowiedzialności zawodowej przy Okręgowej Izbie Pielęgniarek i Położnych w Bydgoszczy.

§ 15.

1. Skargi i wnioski można składać w przychodni w następujący sposób:

- 1) listownie na adres siedziby Przychodni;
 - 2) za pośrednictwem poczty elektronicznej;
 - 3) osobiście w administracji Przychodni w godzinach jej pracy;
 - 4) ustnie do protokołu w administracji Przychodni w godzinach jej pracy.
2. Informacja o możliwości składania skarg i wniosków jest umieszczana na tablicy informacyjnej w ogólnodostępnym miejscu udzielania świadczeń.
 3. Przychodnia prowadzi rejestr skarg i wniosków, w którym skargi, wnioski oraz pisma związane z rozstrzygnięciem przechowywane są przez okres 6 lat od końca roku kalendarzowego, w którym skarga lub wniosek zostały złożone.
 4. Skargi i wnioski niezawierające imienia i nazwiska (nazwy) oraz adresu wnoszącego są przekazywane osobie kierującej jednostką organizacyjną, której dotyczy skarga lub wniosek. Kierownik może zostać zobowiązany do przekazania Zarządowi Spółki pisemnych wyjaśnień w sprawie, której dotyczy skarga lub wniosek.
 5. Jeżeli z treści skargi lub wniosku nie można należycie ustalić ich przedmiotu, przychodnia występuje do wnoszącego do złożenia wyjaśnienia lub uzupełnienia.
 6. Zbadanie i wyjaśnienie skargi powinno nastąpić bez zbędnej zwłoki nie później jednak niż w ciągu miesiąca od daty doręczenia lub zgłoszenia ustnego, a jeżeli to niemożliwe przychodnia udziela skarżącemu lub odpowiednio wnioskodawcy informacji o toku postępowania wyjaśniającego.
 7. Ustalenia dokonane w oparciu o przekazane skargi i wnioski są, bez podawania danych osobowych pacjentów, omawiane podczas cyklicznych zebrań personelu.

Rozdział IV

Zakres udzielanych świadczeń zdrowotnych oraz organizacja i zadania poszczególnych jednostek organizacyjnych zakładu leczniczego oraz warunki współdziałania tych jednostek organizacyjnych dla zapewnienia sprawnego i efektywnego funkcjonowania podmiotu pod względem diagnostyczno-leczniczym, pielęgnacyjnym i administracyjno-gospodarczym

§ 16.

Świadczenia udzielane w Przychodni obejmują:

1. świadczenia podstawowej opieki zdrowotnej,
2. świadczenia ambulatoryjnej opieki specjalistycznej,
3. świadczenia stomatologiczne,
4. świadczenia chirurgii jednego dnia.

§ 17.

1. Strukturę organizacyjną tworzą zakłady i jednostki organizacyjne w skład których wchodzi komórki organizacyjne przedstawione na schemacie graficznym stanowiącym załącznik nr 1 do Regulaminu Organizacyjne.
2. Komórki organizacyjne Przychodni mogą być tworzone, łączone, likwidowane, dzielone lub przekształcane.

3. Komórki organizacyjne współdziałają między sobą na zasadach równorzędności i przy wykonywaniu swoich zadań obowiązane są do ścisłego współdziałania w drodze uzgodnień, konsultacji, udostępniania materiałów i danych oraz prowadzenia wspólnych prac nad określonymi zadaniami.
4. Regulamin określa zadania poszczególnych zakładów w przypadku braku jednostek w zakładach oraz jednostek wchodzących w skład zakładów.

§ 18.

1. Do zadań zakładu Chirurgia należy:
 - 1) udzielanie świadczeń zgodnych z profilem, obejmujących w szczególności diagnostykę i leczenie z zakresu okulistyki;
 - 2) rejestracja pacjentów zgłaszających się do szpitala, wykonanie niezbędnych badań, przyjęcie do szpitala i przekazanie do oddziału pacjenta zakwalifikowanego do hospitalizacji oraz udzielenie świadczeń ambulatoryjnych pacjentom niezakwalifikowanym do hospitalizacji;
 - 3) przeprowadzanie zabiegów operacyjnych planowych w trybie chirurgii jednego dnia z zakresu okulistyki;
 - 4) obsługa pacjentów z zachowaniem najwyższej staranności i z poszanowaniem praw pacjenta;
 - 5) zapewnienie przez personel niezbędnego wsparcia psychicznego pacjentom;
 - 6) natychmiastowe udzielanie świadczeń zdrowotnych osobom w stanie nagłego zagrożenia zdrowotnego, w miejscu udzielania świadczeń wymienionym w § 7 ust. 1, wydawanie orzeczeń i zaświadczeń, zgodnie z odrębnymi przepisami;
 - 7) prowadzenie oraz udostępnianie lub przekazywanie uprawnionym podmiotom niezbędnej dokumentacji zewnętrznej i wewnętrznej;
 - 8) utrzymanie należytego stanu wyposażenia, aparatury oraz sprzętu technicznego i medycznego Przychodni;
 - 9) współpraca z pozostałymi jednostkami organizacyjnymi Przychodni;
 - 10) współpraca z innymi podmiotami, w tym podmiotami leczniczymi;
 - 11) współpraca z Państwową Inspekcją Pracy, Państwowym Inspektorem Sanitarnym i podległymi mu jednostkami oraz innymi instytucjami upoważnionymi do sprawowania kontroli lub nadzoru nad działalnością Przychodni.
2. W skład zakładu Chirurgia wchodzi komórki:
 - 1) Blok Operacyjny,
 - 2) Izba Przyjęć,
 - 3) Oddział/Zespół Jednego Dnia,
 - 4) Dział Farmacji,
 - 5) Poradnia Okulistyczna,
 - 6) Gabinet Diagnostyczno – Zabiegowy Okulistyczny
 - 7) Gabinet Diagnostyczno – Zabiegowy Chirurgiczny
 - 8) Gabinet Diagnostyczno – Zabiegowy Urologiczny.
 - 9) Ginekologia i Położnictwo

§ 19.

1. Do zadań jednostki organizacyjnej POZ należą:

- 1) udzielanie świadczeń zgodnych z profilem, obejmujących w szczególności planowanie i realizowanie kompleksowej opieki lekarskiej, pielęgniarskiej i położniczej nad pacjentem i jego rodziną, w tym leczenie oraz profilaktykę chorób, a w razie potrzeby kierowanie na badania i leczenie specjalistyczne;
- 2) planowanie szczepień oraz wykonywanie szczepień wg ustalonego kalendarza u dorosłych i dzieci, przestrzeganie terminu ważności i prawidłowego przechowywania szczepionek;
- 3) wykonywanie zabiegów, iniekcji podskórnych, domięśniowych i dożylnych;
- 4) pobieranie materiałów do badań analitycznych, badań diagnostycznych, zgodnie z rozporządzeniem Ministra Zdrowia w sprawie świadczeń gwarantowanych z zakresu podstawowej opieki zdrowotnej;
- 5) obsługa pacjentów z zachowaniem najwyższej staranności i z poszanowaniem praw pacjenta;
- 6) zapewnienie przez personel niezbędnego wsparcia psychicznego pacjentom;
- 7) natychmiastowe udzielanie świadczeń zdrowotnych osobom w stanie nagłego zagrożenia zdrowotnego, w miejscu udzielania świadczeń wymienionym w § 7 ust. 1;
- 8) wydawanie orzeczeń i zaświadczeń, zgodnie z odrębnymi przepisami;
- 9) prowadzenie oraz udostępnianie lub przekazywanie uprawnionym podmiotom niezbędnej dokumentacji zewnętrznej i wewnętrznej;
- 10) utrzymanie należytego stanu wyposażenia, aparatury oraz sprzętu technicznego i medycznego Przychodni;
- 11) współpraca z pozostałymi jednostkami organizacyjnymi Przychodni;
- 12) współpraca z innymi podmiotami, w tym podmiotami leczniczymi;
- 13) współpraca z Państwową Inspekcją Pracy, Państwowym Inspektorem Sanitarnym i podległymi mu jednostkami oraz innymi instytucjami upoważnionymi do sprawowania kontroli lub nadzoru nad działalnością Przychodni.

2. W skład jednostki organizacyjnej POZ wchodzi:

- 1) Poradnia lekarza POZ,
- 2) Poradnia POZ dla dzieci,
- 3) Poradnia położnej POZ,
- 4) Punkt szczepień,
- 5) Gabinet diagnostyczno – zabiegowy,
- 6) Gabinet diagnostyczno – zabiegowy,
- 7) Gabinet pielęgniarki POZ,
- 8) Gabinet medycyny szkolnej ZSS,
- 9) Gabinet medycyny szkolnej ZST,
- 10) Gabinet medycyny szkolnej ZSPS i VIIILO,
- 11) Gabinet lekarza rodzinnego,
- 12) Gabinet pielęgniarki rodzinnej,

13) Gabinet Położnej rodzinnej.

§ 20.

1. Do zadań jednostki organizacyjnej AOS:

- 1) udzielanie świadczeń zgodnych z profilem, obejmujących w szczególności diagnostykę, leczenie i profilaktykę zaburzeń i chorób;
- 2) obsługa pacjentów z zachowaniem najwyższej staranności i z poszanowaniem praw pacjenta;
- 3) zapewnienie przez personel niezbędnego wsparcia psychicznego pacjentom;
- 4) natychmiastowe udzielanie świadczeń zdrowotnych osobom w stanie nagłego zagrożenia zdrowotnego, w miejscu udzielania świadczeń wymienionym w § 7 ust. 1, wydawanie orzeczeń i zaświadczeń, zgodnie z odrębnymi przepisami;
- 5) prowadzenie oraz udostępnianie lub przekazywanie uprawnionym podmiotom niezbędnej dokumentacji zewnętrznej i wewnętrznej;
- 6) utrzymanie należytego stanu wyposażenia, aparatury oraz sprzętu technicznego i medycznego podmiotu leczniczego;
- 7) współpraca z pozostałymi jednostkami organizacyjnymi Podmiotu leczniczego;
- 8) współpraca z innymi podmiotami, w tym podmiotami leczniczymi;
- 9) współpraca z Państwową Inspekcją Pracy, Państwowym Inspektorem Sanitarnym i podległymi mu jednostkami oraz innymi instytucjami upoważnionymi do sprawowania kontroli lub nadzoru nad działalnością Przychodni.

2. W skład jednostki organizacyjnej AOS wchodzi:

- 1) Pracownia diagnostyki obrazowej,
- 2) Poradnia ginekologiczno – położnicza,
- 3) Gabinet Diagnostyczno – Zabiegowy Ginekologiczny,
- 4) Gabinet chirurgiczny,
- 5) Gabinet urologiczny,
- 6) Poradnia Żywieniowa,
- 7) Poradnia Okulistyczna.

§ 21.

1. Do zadań jednostki organizacyjnej STM należy:

- 1) udzielanie świadczeń zgodnych z profilem, w szczególności planowanie i prowadzenie leczenia w zakresie stomatologii zachowawczej u dorosłych oraz u dzieci i młodzieży do ukończenia 18 roku życia, diagnostyka, leczenie i profilaktyka zębów, przyzębia i błony śluzowej jamy ustnej;
- 2) obsługa pacjentów z zachowaniem najwyższej staranności i z poszanowaniem praw pacjenta;
- 3) natychmiastowe udzielanie świadczeń zdrowotnych osobom w stanie nagłego zagrożenia zdrowotnego, w miejscu udzielania świadczeń wymienionym w § 7 ust. 1, wydawanie orzeczeń i zaświadczeń, zgodnie z odrębnymi przepisami;

- 4) prowadzenie oraz udostępnianie lub przekazywanie uprawnionym podmiotom niezbędnej dokumentacji zewnętrznej i wewnętrznej;
 - 5) utrzymanie należytego stanu wyposażenia, aparatury oraz sprzętu technicznego i medycznego Przychodni;
 - 6) współpraca z pozostałymi jednostkami organizacyjnymi Przychodni;
 - 7) współpraca z innymi podmiotami, w tym podmiotami leczniczymi;
 - 8) współpraca z Państwową Inspekcją Pracy, Państwowym Inspektorem Sanitarnym i podległymi mu jednostkami oraz innymi instytucjami upoważnionymi do sprawowania kontroli lub nadzoru nad działalnością Przychodni.
2. W skład jednostki organizacyjnej Stomatologia wchodzi:
- 1) Poradnia stomatologiczna,
 - 2) Poradnia stomatologiczna SP 3,
 - 3) Poradnia stomatologiczna SP 5.

§ 22.

1. Do zadań jednostki organizacyjnej Rehabilitacja należy:
- 1) udzielanie świadczeń zgodnych z profilem, obejmujących realizację świadczeń rehabilitacyjnych;
 - 2) obsługa pacjentów z zachowaniem najwyższej staranności i z poszanowaniem praw pacjenta;
 - 3) prowadzenie oraz udostępnianie lub przekazywanie uprawnionym podmiotom niezbędnej dokumentacji zewnętrznej i wewnętrznej;
 - 4) utrzymanie należytego stanu wyposażenia, aparatury oraz sprzętu technicznego i medycznego Przychodni;
 - 5) współpraca z pozostałymi jednostkami organizacyjnymi Przychodni;
 - 6) współpraca z innymi podmiotami, w tym podmiotami leczniczymi;
 - 7) współpraca z Państwową Inspekcją Pracy, Państwowym Inspektorem Sanitarnym i podległymi mu jednostkami oraz innymi instytucjami upoważnionymi do sprawowania kontroli lub nadzoru nad działalnością Przychodni.
2. W skład jednostki organizacyjnej Rehabilitacja wchodzi komórki:
- 1) Pracownia fizjoterapii,
 - 2) Pracownia masażu leczniczego.

§ 23.

1. Do zadań zakładu Administracja należy:
- 1) obsługa kasowa i księgową;
 - 2) prowadzenie, udostępnianie lub przekazywanie uprawnionym podmiotom oraz archiwizacja niezbędnej dokumentacji zewnętrznej i wewnętrznej;
 - 3) obsługa spraw kadrowych oraz zapewnienie bezpiecznych i higienicznych warunków pracy;
 - 4) obsługa gospodarcza i techniczna Przychodni;
 - 5) współpraca z pozostałymi jednostkami oraz komórkami organizacyjnymi Przychodni;
 - 6) współpraca z innymi podmiotami, w tym podmiotami leczniczymi;

- 7) prowadzenie spraw oraz korespondencji z właściwymi rzeczowo organami i podmiotami;
 - 8) sporządzanie sprawozdań do Narodowego Funduszu Zdrowia związanych z realizacją usług świadczeń zdrowotnych;
 - 9) współpraca z organizacjami pracowników i podmiotami zrzeczającymi osoby wykonujące zawody medyczne;
 - 10) współpraca z Państwową Inspekcją Pracy, Państwowym Inspektorem Sanitarnym i podległymi mu jednostkami oraz innymi instytucjami upoważnionymi do sprawowania kontroli lub nadzoru nad działalnością Przychodni.
2. W skład zakładu organizacyjnego Administracja wchodzi:
- 1) Zarząd,
 - 2) Biuro zarządu,
 - 3) Inspektor Ochrony Danych.

§ 24.

1. Jednostki organizacyjne współpracują ze sobą dążąc do sprawnego i efektywnego funkcjonowania Przychodni pod względem diagnostyczno-leczniczym, pielęgnacyjnym i administracyjno-gospodarczym. W szczególności kierujący Przychodnią dążą do właściwego wykorzystania zasobów, optymalizacji procesu pracy oraz udzielenia niezbędnego wsparcia poszczególnym jednostkom organizacyjnym.
2. W celu zapewnienia pacjentom optymalnej opieki, corocznie w terminie do 15 stycznia określa się cele jakości na kolejny rok. Cele jakości są podlegają cyklicznej weryfikacji, a w razie potrzeby są dostosowywane do zmieniających się uwarunkowań.

Rozdział V

Warunki współdziałania z innymi podmiotami, w szczególności z podmiotami wykonującymi działalność leczniczą w zakresie zapewnienia prawidłowości diagnostyki, leczenia i pielęgnacji pacjentów oraz ciągłości przebiegu procesu udzielania świadczeń zdrowotnych.

§ 25.

1. Przychodnia współdziała dla dobra pacjentów z innymi podmiotami leczniczymi w zakresie zapewnienia prawidłowości diagnostyki, leczenia i pielęgnacji pacjentów oraz ciągłości przebiegu procesu udzielania świadczeń zdrowotnych.
2. W wykonywaniu zadań Przychodni może współdziałać innymi podmiotami leczniczymi, placówkami naukowo - badawczymi, instytutami badawczymi, uczelniami wyższymi, stacjami sanitarno-epidemiologicznymi, organizacjami społecznymi, stowarzyszeniami i fundacjami, administracją państwową i samorządową.

§ 26.

1. Szczegółowe zasady współdziałania z innymi podmiotami leczniczymi, określają przepisy odrębne oraz postanowienia porozumień umów zawartych pomiędzy tymi podmiotami a Przychodnią.

2. Jeżeli współdziałanie z innymi podmiotami leczniczymi odbywa się w związku z udzielaniem w Przychodni świadczeń opieki zdrowotnej finansowanych ze środków publicznych, Przychodnia przekazuje niezbędne informacje dotyczące podmiotów współdziałających do Narodowego Funduszu Zdrowia w terminach i na zasadach określonych w obowiązujących przepisach i umowach z Narodowym Funduszem Zdrowia.
3. Jeżeli zachodzi potrzeba poinformowania świadczeniobiorców o miejscach i godzinach udzielania świadczeń przez podwykonawców podmiotu leczniczego, podmiot leczniczy umieszcza odpowiednie informacje na tablicach informacyjnych.

Rozdział VI

Zasady prowadzenia i udostępniania dokumentacji medycznej oraz wysokość opłaty za udostępnienie dokumentacji medycznej ustalonej w sposób określony w art. 28 ust. 4 ustawy z dnia 6 listopada 2008 r. o prawach pacjenta i Rzeczniku Praw Pacjenta

§ 27.

1. Przebieg procesu diagnostyczno-terapeutycznego pacjenta na poszczególnych etapach dokumentowany jest zgodnie z obowiązującym prawem, w dokumentacji medycznej indywidualnej i zbiorczej.
2. Dokumentacja prowadzona jest w postaci elektronicznej, zgodnie z posiadanymi przez pracowników kompetencjami i wymaganiami obowiązującymi w tym zakresie. Dostęp do dokumentacji w wersji elektronicznej posiadają osoby uprawnione przez administratora danych.

§ 28.

1. W ramach udzielanych świadczeń zdrowotnych Przychodnia prowadzi, przetwarza, udostępnia i archiwizuje dokumentację medyczną pacjentów, zgodnie z treścią rozporządzenia Ministra Zdrowia z dnia 6 kwietnia 2020 r. w sprawie rodzajów, zakresu i wzorów dokumentacji medycznej oraz sposobu jej przetwarzania (Dz.U. 2020 poz. 666, ze zm.).
2. Pacjent ma prawo do wglądu do swojej dokumentacji medycznej prowadzonej w Przychodni.
3. Udostępnienie dokumentacji medycznej pacjenta organom i podmiotom uprawnionym następuje za wiedzą i zgodą Prezesa Zarządu.
4. Dokumentacja medyczna udostępniana jest:
 - 1) do wglądu, w tym także do baz danych w zakresie ochrony zdrowia, w miejscu udzielania świadczeń zdrowotnych, albo w siedzibie Przychodni, z zapewnieniem pacjentowi lub innym uprawnionym organom lub podmiotom możliwości sporządzenia notatek lub zdjęć,
 - 2) przez sporządzenie jej wyciągu, odpisu, kopii lub wydruku,
 - 3) przez wydanie oryginału za potwierdzeniem odbioru i z zastrzeżeniem zwrotu po wykorzystaniu, na żądanie organów władzy publicznej albo sądów powszechnych, a także w przypadku gdy zwłoka w wydaniu dokumentacji mogłaby spowodować zagrożenie życia lub zdrowia pacjenta,

- 4) za pośrednictwem środków komunikacji elektronicznej,
 - 5) na informatycznym nośniku danych,
 - 6) wyniki badań – także za pośrednictwem aplikacji mobilnej.
5. Wniosek o wydanie dokumentacji medycznej składa się, uwzględniając czas na sporządzenie jej kopii, odpisu, wyciągu, osobiście w rejestracji Przychodni, lub przesyła pocztą tradycyjną, pocztą mailową lub telefonicznie. W przypadku wniosku złożonego osobiście potwierdza się na wniosku prawo do udostępnienia dokumentacji przez wnioskodawcę. W pozostałych przypadkach uwierzytelnienie uprawnień następuje w czasie wydania wnioskowanej dokumentacji medycznej. Powyższe nie dotyczy wyników badań otrzymywanych za pośrednictwem aplikacji mobilnej.
 6. We wniosku należy uwzględnić formę odbioru dokumentacji. W przypadku przesłania jej drogą pocztową, koszty przesłania ponosi wnioskodawca.
 7. Rejestracja poszczególnych jednostek organizacyjnych prowadzi wykaz udostępnianej dokumentacji medycznej. Powyższe nie dotyczy wyników badań otrzymywanych za pośrednictwem aplikacji mobilnej.
 8. Odmowa wydania dokumentacji medycznej przez Przychodnię wymaga zachowania formy pisemnej.

§ 29.

1. Przychodnia udostępnia dokumentację medyczną na zasadach określonych w art. 26-28 ustawy o prawach pacjenta.
2. Przychodnia udostępnia dokumentację medyczną pacjentom nieodpłatnie.
3. Za udostępnienie dokumentacji medycznej Przychodnia może pobierać opłatę z zastrzeżeniem ust. 4 i 5.
4. W przypadku, gdy dokumentacja medyczna jest udostępniana pacjentowi lub jego przedstawicielowi ustawowemu po raz pierwszy udostępnienie następuje nieodpłatnie.
5. Opłaty nie pobiera się w przypadku udostępnienia dokumentacji medycznej na wniosek zakładów ubezpieczeń społecznych (ZUS i KRUS) oraz wojewódzkiej komisji do spraw orzekania o zdarzeniach medycznych, o której mowa w art.67e ust. 1 ustawy z dnia 6 listopada 2008 r. o prawach pacjenta i Rzeczniku Praw Pacjenta, w zakresie prowadzonego postępowania.
6. Maksymalna wysokość opłaty za:
 - 1) Jedną stronę wyciągu albo odpisu dokumentacji medycznej - nie może przekraczać 0,002,
 - 2) Jedną stronę kopii albo wydruku dokumentacji medycznej - nie może przekraczać 0,00007,
 - 3) udostępnienie dokumentacji medycznej na informatycznym nośniku danych - nie może przekraczać 0,0004- przeciętnego wynagrodzenia w poprzednim kwartale, ogłaszanego przez Prezesa Głównego Urzędu Statystycznego w Dzienniku Urzędowym Rzeczypospolitej Polskiej „Monitor Polski” na podstawie art. 20 pkt 2 ustawy z dnia 17 grudnia 1998 r. o emeryturach i rentach z Funduszu Ubezpieczeń Społecznych, począwszy od pierwszego dnia miesiąca następującego po miesiącu, w którym nastąpiło ogłoszenie.

7. Wysokość opłaty, o której mowa w ust. 6 powyżej, uwzględnia podatek od towarów i usług, jeżeli na podstawie odrębnych przepisów usługa jest opodatkowana tym podatkiem.

§ 30.

1. Po śmierci pacjenta dokumentacja medyczna jest udostępniana osobie upoważnionej przez pacjenta za życia lub osobie, która w chwili zgonu pacjenta była jego przedstawicielem ustawowym. Dokumentacja medyczna jest udostępniana także osobie bliskiej, chyba że udostępnieniu sprzeciwi się inna osoba bliska lub sprzeciwił się temu pacjent za życia, z zastrzeżeniem ust. 2 i 3.

2. W przypadku sporu między osobami bliskimi o udostępnienie dokumentacji medycznej, zgodę na udostępnienie wyraża sąd, w postępowaniu nieprocesowym na wniosek osoby bliskiej lub osoby wykonującej zawód medyczny. Osoba wykonująca zawód medyczny może wystąpić z wnioskiem do sądu także w przypadku uzasadnionych wątpliwości, czy osoba występująca o udostępnienie dokumentacji lub sprzeciwiająca się jej udostępnieniu jest osobą bliską.

3. W przypadku, gdy pacjent za życia sprzeciwił się udostępnieniu dokumentacji medycznej, sąd w postępowaniu nieprocesowym na wniosek osoby bliskiej, może wyrazić zgodę na udostępnienie dokumentacji medycznej i określić zakres jej udostępnienia, jeżeli jest to niezbędne:

- 1) w celu dochodzenia odszkodowania lub zadośćuczynienia, z tytułu śmierci pacjenta;
- 2) dla ochrony życia lub zdrowia osoby bliskiej

Rozdział VII

Organizacja procesu udzielania świadczeń zdrowotnych w przypadku pobierania opłat oraz wysokość opłat za świadczenia zdrowotne, które mogą być, zgodnie z przepisami ustawy lub przepisami odrębnymi, udzielane za częściową albo całkowitą odpłatnością

§ 31.

1. Świadczenia zdrowotne odpłatne udzielane są na zasadach nienaruszających ustawy o świadczeniach finansowanych ze środków publicznych.
2. Pacjent ma prawo do pełnej informacji dotyczącej jego prawa do uzyskania świadczenia finansowanego ze środków publicznych oraz o warunkach uzyskania takiego świadczenia. Korzystanie ze świadczeń zdrowotnych innych niż finansowane ze środków publicznych odbywa się na zasadzie dobrowolności.
3. Świadczenia zdrowotne odpłatne, udzielane będą w miarę możliwości w dniu zgłoszenia lub w innym terminie uzgodnionym z pacjentem, według ustalonej kolejności w dniach i godzinach ich udzielania.
4. Świadczenia zdrowotne odpłatne są udzielane wyłącznie zgodnie ze wskazaniami medycznymi.

§ 32.

1. Opłaty związane z udzielaniem świadczeń zdrowotnych uiszczą się w rejestracji.

2. O zakwalifikowaniu świadczenia zdrowotnego do konkretnej kategorii określonej w cenniku decyduje osoba udzielająca danego świadczenia.

§ 33.

Wysokość opłat jednostkowych za świadczenia zdrowotne określono w Cenniku stanowiącym załącznik nr 2 do Regulaminu Organizacyjnego.

§ 34.

Cenniki są podawane do wiadomości pacjentów na ich prośbę przed lub w trakcie rejestracji oraz na stronie internetowej Przychodni pod adresem: www.hipokrates.torun.pl.

Rozdział VIII

Zasady kierowania Podmiotem leczniczym i jego jednostkami organizacyjnymi

§ 35.

Zarząd Przychodni może wydawać akty wewnętrzne dotyczące funkcjonowania Przychodni, w szczególności w formie uchwał, a poszczególni członkowie Zarządu - w formie zarządzeń.

§ 36.

1. Organami Przychodni są:
 - 1) Zgromadzenie Wspólników Spółki;
 - 2) Zarząd Spółki.
2. Prezes Zarządu kieruje i reprezentuje Przychodnię na zewnątrz.
3. Prezes Zarządu wykonuje swoje zadania przy pomocy Kierownika Przychodni, Głównego Księgowego, Kierownika Zespołu Chirurgii Jednego Dnia, Pielęgniarki Nadzorującej i Koordynującej i Inspektora Ochrony Danych.
4. Do zakresu podstawowych zadań Prezesa Zarządu należy:
 - 1) ustalanie planów działalności Przychodni;
 - 2) organizowanie pracy w Przychodni w sposób zapewniający prawidłowe udzielanie świadczeń zdrowotnych zgodnie z obowiązującymi przepisami, Regulaminem Organizacyjnym i zawartymi umowami;
 - 3) realizowanie polityki kadrowej;
 - 4) realizowanie polityki zarządzania ryzykiem;
 - 5) zarządzanie mieniem i odpowiadanie za wykorzystanie mienia Przychodni na realizację jej zadań;
 - 6) ustanowienie i zapewnienie funkcjonowania efektywnej i skutecznej kontroli zarządczej;
 - 7) podejmowanie decyzji we wszystkich sprawach dotyczących Przychodni.
5. Prezesa Zarządu podczas jego nieobecności zastępuje Wiceprezes Zarządu, a w razie jego nieobecności wyznaczony przez Prezesa Zarządu pracownik.

6. Do udzielania informacji na zewnątrz w sprawach dotyczących działalności Przychodni upoważnieni są Prezes Zarządu oraz jego Zastępcy w sprawach wynikających z działalności nadzorowanego pionu.
7. Prezesowi Zarządu podlegają bezpośrednio:
 - 1) Kierownik Przychodni,
 - 2) Główny Księgowy,
 - 3) Kierownik Zespołu Chirurgii Jednego Dnia,
 - 4) Pielęgniarka Nadzorująca i Koordynująca,
 - 5) Inspektor Ochrony Danych,
 - 6) Kierownik Podstawowej Opieki Zdrowotnej

§ 37.

1. Do zadań Kierownika Przychodni należy w szczególności:
 - 1) prowadzenie szkoleń wewnętrznych pracowników wykonujących zawód medyczny;
 - 2) uczestniczenie przy tworzeniu aktów wewnętrznych;
 - 3) zapewnienie właściwej organizacji i przebiegu procesu udzielania świadczeń zdrowotnych w Przychodni, w szczególności koordynacja spraw w zakresie działalności ambulatoryjnej i diagnostycznej;
 - 4) nadzór nad odbywaniem specjalizacji lekarzy w komórkach organizacyjnych Przychodni;
 - 5) nadzorowanie spraw związanych z organizacją i przeprowadzaniem badań profilaktycznych w zakresie prowadzonych programów zdrowotnych.
2. Kierownikowi Przychodni podlegają bezpośrednio komórki organizacyjne w ambulatoryjnym obszarze funkcjonowania.

§ 38.

Do zadań Głównego Księgowego należy w szczególności:

- 1) nadzorowanie prac związanych z planowaniem, finansowaniem i sprawozdawczością w zakresie spraw ekonomiczno-finansowych Przychodni,
- 2) nadzór nad prowadzeniem rachunkowości Przychodni zgodnie z obowiązującymi przepisami prawa,
- 3) nadzór nad terminowym rozliczaniem inwentaryzacji;
- 4) nadzór nad prawidłowym sporządzaniem sprawozdań finansowych;
- 5) nadzór nad zamykaniem ksiąg rachunkowych w terminie zgodnym z polityką rachunkowości i przekazywanie danych finansowych w ramach systemu rachunkowości zarządczej,
- 6) organizowanie spójnego systemu kontroli finansowej;
- 7) opracowywanie i wdrażanie przepisów wewnętrznych dotyczących zagadnień ekonomiczno-księgowych,
- 8) opracowywanie zasad (polityki) rachunkowości i przedkładanie ich do zatwierdzenia i wprowadzenia Przychodni,

- 9) opracowuje plan finansowy Przychodni,
- 10) ustala, zatwierdza i aktualizuje zakres obowiązków, odpowiedzialności i uprawnień dla podległych pracowników
- 11) nadzorowanie sporządzania list płac pracowników zatrudnionych w ramach umowy o pracę oraz osób wykonujących pracę na podstawie umów cywilnoprawnych,
- 12) nadzorowanie prawidłowego obliczania podatku dochodowego od osób prawnych, fizycznych oraz sporządzania w określonych terminach stosownych deklaracji,
- 13) przygotowanie i przekazywanie sprawozdań dla Głównego Urzędu Statystycznego i Ministerstwa Zdrowia,
- 14) nadzorowanie prawidłowego rozliczania z Zakładem Ubezpieczeń Społecznych i Urzędem Skarbowym.

§ 39.

Do zadań Kierownika Zespołu Chirurgii Jednego Dnia należy w szczególności:

- 1) zarządzanie personelem lekarskim w zakresie udzielanych świadczeń szpitalnych w trybie „jednego dnia”;
- 2) kontrola i nadzór nad jakością udzielanych świadczeń szpitalnych w trybie „jednego dnia”;
- 3) kontrola i nadzór nad prawidłowym rozliczaniem harmonogramu czasu pracy personelu lekarskiego;
- 4) planowanie harmonogramu udzielanych świadczeń zdrowotnych w odpowiednich zakresach świadczeń.

§ 40.

1. Do zadań Pielęgniarki Nadzorującej i Koordynującej należy w szczególności:

- 1) zarządzanie personelem pielęgniarskim w zakresie udzielanych świadczeń ambulatoryjnych,
- 2) ocena poziomu przestrzegania standardów i procedur opieki pielęgniarskiej na stanowiskach pielęgniarskich,
- 3) nadzór nad gospodarką produktami leczniczymi oraz wyrobami medycznymi w Przychodni,
- 4) nadzór nad dokumentacją pielęgniarską uwzględniając ciągłość procesu pielęgnowania.

2. Na czas nieobecności Pielęgniarka Nadzorująca swoje uprawnienia przekazuje innej wyznaczonej przez siebie pielęgniarce.

§ 41.

Do zadań Inspektora Ochrony Danych należy w szczególności:

- 1) opracowanie i aktualizowanie dokumentacji opisującej sposób przetwarzania danych osobowych oraz środki techniczne i organizacyjne zapewniające ochronę

- przetwarzanych danych osobowych odpowiednią do zagrożeń oraz kategorii danych objętych ochroną;
- 2) zapewnianie przestrzegania przepisów o ochronie danych osobowych, w szczególności przez:
 - a) sprawdzanie zgodności przetwarzania danych osobowych z przepisami o ochronie danych osobowych oraz opracowanie w tym zakresie sprawozdania dla administratora danych,
 - b) nadzorowanie opracowania i aktualizowania dokumentacji oraz przestrzegania zasad w niej określonych,
 - c) zapewnianie zapoznania osób upoważnionych do przetwarzania danych osobowych z przepisami o ochronie danych osobowych;
 - 3) prowadzenie rejestru czynności przetwarzania przez inspektora ochrony danych, zawierającego nazwę zbioru.
 - 4) Prezes Zarządu może powierzyć administratorowi bezpieczeństwa informacji wykonywanie innych obowiązków, jeżeli nie naruszy to prawidłowego wykonywania zadań.

§ 42.

Do zadań Kierownika Podstawowej Opieki Zdrowotnej należy w szczególności:

- 1) organizowanie i koordynowanie działalności w sprawach medycznych,
- 2) nadzór nad pracą personelu medycznego,
- 3) nadzorowanie procesu udzielania świadczeń pod względem medycznym,
- 4) nadzorowanie realizacji kontraktu z NFZ,
- 5) obsługa procesu reklamacyjnego,
- 6) nadzorowanie stanu sanitarno-higienicznego pomieszczeń i urządzeń,
- 7) nadzorowanie prowadzenia dokumentacji medycznej,
- 8) opracowywanie i wdrażanie procedur w placówce (dotyczących organizacji i funkcjonowania POZ),
- 9) realizacja zadań wynikających z ustawy z dnia 15 kwietnia 2011 r. o działalności leczniczej (t.j. Dz. U. z 2023 r. poz. 991 z późn. zm.). udzielanie świadczeń zdrowotnych polegających na działaniach medycznych służących zachowaniu, ratowaniu, przywracaniu lub poprawie zdrowia oraz innych działaniach medycznych wynikających z procesu leczenia lub przepisów odrębnie regulujących zasady ich wykonania
- 10) prowadzenie szkoleń wewnętrznych pracowników wykonujących zawód medyczny,
- 11) uczestniczenie przy tworzeniu aktów wewnętrznych.

Rozdział IX

Wysokość opłaty za przechowywanie zwłok przez okres dłuższy niż 72 godz.

§ 43.

1. Opłata za przechowywanie zwłok pacjenta przez okres dłuższy niż 72 godziny od osób lub instytucji uprawnionych do pochowania zwłok na podstawie ustawy z dnia 31 stycznia 1959 r. o cmentarzach i chowaniu zmarłych (tekst jednolity z dnia 11 czerwca 2019 r. Dz.U. z 2019 r. poz. 1473 z późn. zm.) oraz od podmiotów, na zlecenie których przechowuje się zwłoki w związku z toczącym się postępowaniem karnym wynosi 50 zł za każdą rozpoczętą dobę.
2. Ponieważ Przychodnia udziela świadczeń w rodzaju szpitalnych całodobowych świadczeń zdrowotnych, jednakże w trybie „jednego dnia”, ewentualne przechowanie zwłok pacjenta, odbywa się na mocy odrębnej umowy z profesjonalnym zakładem posiadającym prosektorium lub kostnicę.

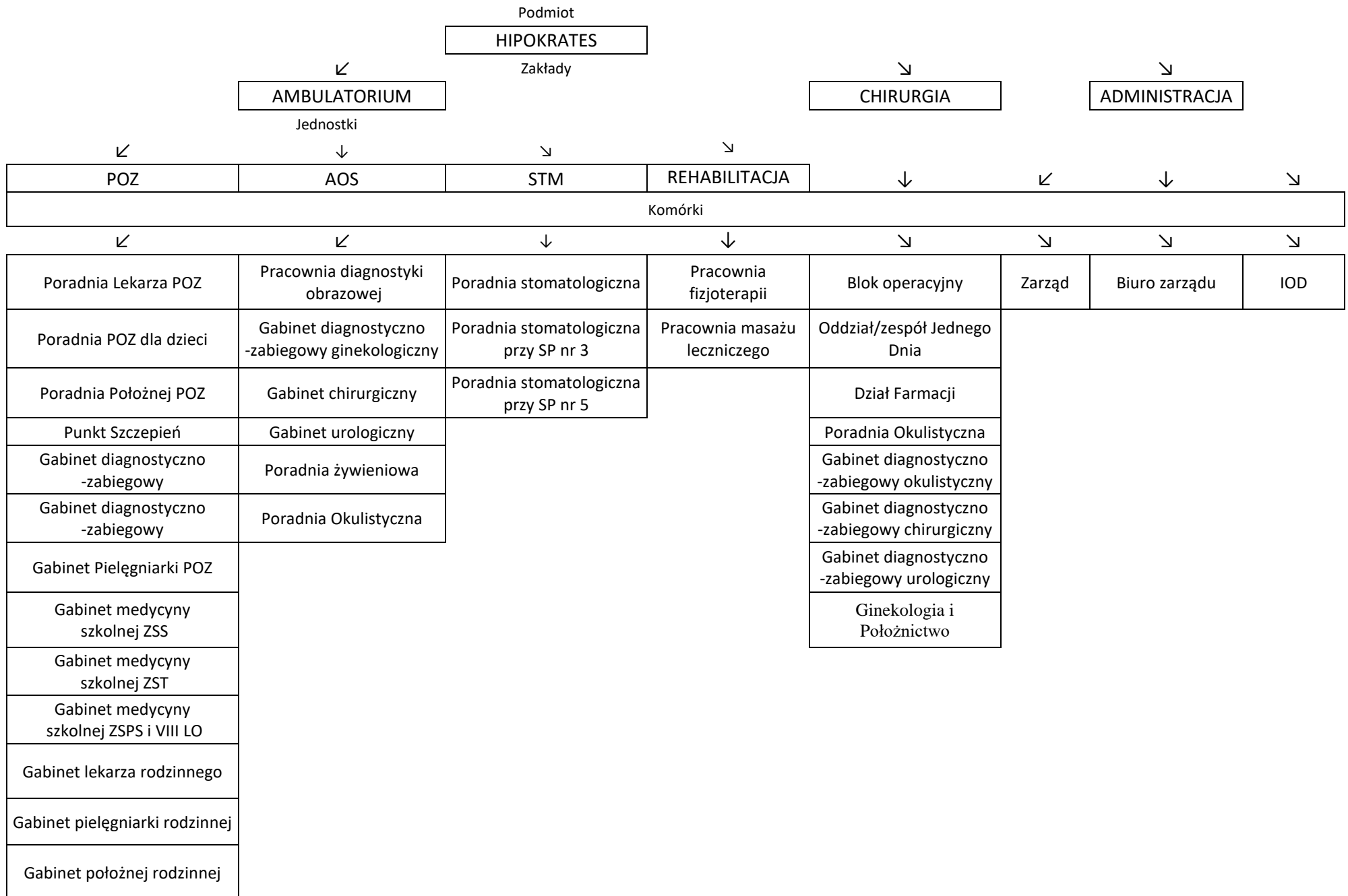
Rozdział X

Postanowienia końcowe

§ 44.

1. Niniejszy Regulamin obowiązuje zarówno pracowników, jak i pacjentów Przychodni.
2. Niniejszy Regulamin stanowi podstawę do opracowania szczegółowych zakresów obowiązków, odpowiedzialności i uprawnień dla pracowników zatrudnionych na poszczególnych stanowiskach pracy.
3. Do spraw nieuregulowanych w niniejszym Regulaminie mają zastosowanie powszechnie obowiązujące przepisy oraz odpowiednie Zarządzenia Prezesa Zarządu.
4. Struktura Przychodni została określona w graficznym schemacie stanowiącym Załącznik nr 1 do Regulaminu organizacyjnego.
5. Cennik świadczonych usług został określony w Załączniku nr 2 do Regulaminu organizacyjnego.
6. Wszelkie zmiany w Regulaminie może dokonywać w trybie Zarządzenia Prezesa Zarządu.

Załącznik nr 1 do Regulaminu organizacyjnego Przychodni Lekarskich Hipokrates Sp. z o.o.



Załącznik nr 2 do Regulaminu Organizacyjnego Przychodni Lekarskich Hipokrates Sp. z o.o.

LP.	NAZWA ŚWIADCZENIA	CENA
1.	ROZMAZ (WG SCHILLINGA) - MANUALNIE - DO MORFOLOGII.	4,00 zł
2.	RETIKULOCYTY.	6,00 zł
3.	OB (ODCZYN BIERANCKIEGO).	4,00 zł
4.	EOZYNOFILIA BEZWZGLĘDNA.	5,00 zł
5.	APTT (CZAS KAOLINOWO-KEFALINOWY).	7,00 zł
6.	WSKAŹNIK PROTROMBINOWY (INR/ PT).	6,00 zł
7.	FIBRYNOGEN.	7,00 zł
8.	BIAŁKO MOCZ DOBOWY.	5,00 zł
9.	MOCZ - MIKROALBUMINURIA (ACR / ALBUMINA I KREATYNINA)	23,00 zł
10.	MOCZ - BADANIE KAMIENI MOCZOWYCH.	65,00 zł
11.	MOCZ - DOBOWE WYDALANIE: MOCZNIK.	4,00 zł
12.	MOCZ - DOBOWE WYDALANIE: KREATYNINA.	4,00 zł
13.	MOCZ - DOBOWE WYDALANIE: KWAS MOCZOWY.	4,00 zł
14.	MOCZ - DOBOWE WYDALANIE: SÓD.	5,00 zł
15.	MOCZ - DOBOWE WYDALANIE: CHLORKI.	5,00 zł
16.	MOCZ - DOBOWE WYDALANIE: WAPŃ.	6,00 zł
17.	MOCZ - DOBOWE WYDALANIE: MAGNEZ.	5,00 zł
18.	MOCZ - DOBOWE WYDALANIE: FOSFOR NIEORGANICZNY.	6,00 zł
19.	MOCZ - PORANNY (PORCJA): MOCZNIK.	5,00 zł
20.	MOCZ - PORANNY (PORCJA): KREATYNINA.	5,00 zł
21.	MOCZ - PORANNY (PORCJA): KWAS MOCZOWY.	5,00 zł
22.	MOCZ - PORANNY (PORCJA): SÓD.	5,00 zł
23.	MOCZ - PORANNY (PORCJA): CHLORKI.	5,00 zł
24.	MOCZ - PORANNY (PORCJA): WAPŃ.	6,00 zł
25.	MOCZ - PORANNY (PORCJA): MAGNEZ.	6,00 zł
26.	MOCZ - PORANNY (PORCJA): FOSFOR NIEORGANICZNY.	6,00 zł
27.	MOCZ - PORANNY (PORCJA): A-AMYLAZA	6,00 zł
28.	KWAS 5-HYDROKSYINDOLOOCTOWY W DOBOWEJ ZBIÓRCE MOCZU.	57,00 zł
29.	KAŁ - KREW UTAJONA W KALE.	13,00 zł
30.	KAŁ - TEST NA OBECNOŚĆ LAMBLII (ELISA).	30,00 zł
31.	KAŁ NA PASOŻYTY (1 OZNACZENIE).	12,00 zł
32.	POSIEW KAŁU W KIERUNKU SALMONELLA,SHIGELLA (SS) - jedna próbka	40,00 zł
33.	POSIEW KAŁU U CHOREGO.	66,00 zł
34.	HELICOBACTER PYLORI – ANTYGEN (KAŁ).	50,00 zł
35.	KAŁ BADANIE OGÓLNE I OCENA RESZTEK POKARMOWYCH -jedna próbka	12,00 zł
36.	IMMUNOFIKSACJA.	130,00 zł
37.	MOCZ - GLUKOZA W MOCZU ILOŚCIOWO.	5,00 zł
38.	D-DIMERY (METODA ILOŚCIOWA).	30,00 zł

39.	KWAS A-AMINOLEWULINOWY W DOBOWEJ ZBIÓRCIE MOCZU.	38,00 zł
40.	HCV-PCR- JAKOŚCIOWO	150,00 zł
41.	KOPROPORFIRYNY W MOCZU (DOBOWA ZBIÓRKA MOCZU).	64,00 zł
42.	HCV-RNA - ILOŚCIOWO (PCR).	250,00 zł
43.	MORFOLOGIA 15 PARAMETRÓW	6,00 zł
44.	MORFOLOGIA 27 PARAMETRÓW (Z ROZMAZEM/HEMOGRAMEM).	9,00 zł
46.	FRUKTOZAMINA.	59,00 zł
47.	BIAŁKO BENCE-JONESA.	55,00 zł
48.	BADANIE CYTOLOGICZNE MOCZU.	68,00 zł
49.	17-HYDROKSYKORTYKOIDY W DOBOWEJ ZBIÓRCIE MOCZU.	105,00 zł
50.	GLUKOZA 1H PO PODANIU 50G GLUKOZY.	7,00 zł
51.	TOXOCAROZA IGG.	100,00 zł
52.	WAPŃ ZJONIZOWANY.	9,00 zł
53.	LEKI W MOCZU (BARBIURANY, BENZODIAZEPINY).	42,00 zł
54.	HERPES 1 I 2 IGM - TEST JAKOŚCIOWY.	48,00 zł
55.	IGF 1.	110,00 zł
56.	CHLAMYDIA PNEUMONIAE IGG.	58,00 zł
57.	MOCZ - RTĘĆ W MOCZU.	100,00 zł
58.	DHEA.	49,00 zł
59.	PRZECIWCIAŁA P/RECEPTOROM ACETYLOCHOLINY (ACHR).	116,00 zł
60.	PRZECIWCIAŁA PRZECIW BŁONIE PODSTAWNEJ KŁĘBUSZKÓW NERKOWYCH (ANTY-GBM) I BŁONIE PĘCHERZYKÓW PŁUCNYCH (GOODPASTURE'S SYNDROME) (IIF).	107,00 zł
61.	LEPTYNA.	205,00 zł
62.	UREAPLASMA UREALYTICUM.	170,00 zł
63.	MOCZ - BILIRUBINA.	5,00 zł
64.	MOCZ DOBOWY - AMYLAZA.	6,00 zł
65.	RTĘĆ.	98,00 zł
66.	AMINOTRANSFERAZA ALANINOWA (ALAT).	5,00 zł
67.	FAG.	53,00 zł
68.	AMINOTRANSFERAZA ASPARAGINIANOWA (ASPAT).	5,00 zł
69.	A-AMYLAZA	8,00 zł
70.	FASOLA IGE	30,00 zł
71.	GROCH IGE	30,00 zł
72.	CHOLINOESTERAZA (CHE).	23,00 zł
73.	DEHYDROGENAZA MLECZANOWA (LDH).	8,00 zł
74.	FOSFATAZA ALKAICZNA (ALP)	5,00 zł
75.	FOSFATAZA KWAŚNA (ACP).	15,00 zł
76.	FOSFATAZA STERCZOWA (ACP-P).	16,00 zł
77.	GAMMA GT - gammaglutamylotranspeptydaza	5,00 zł
78.	KINAZA KREATYNY (CK)	5,00 zł

79.	LIPAZA.	11,00 zł
80.	ALBUMINA.	5,00 zł
81.	BIAŁKO CAŁKOWITE.	5,00 zł
82.	PROTEINOGRAM	13,00 zł
83.	BILIRUBINA CAŁKOWITA	5,00 zł
84.	BILIRUBINA BEZPOŚREDNIA	5,00 zł
85.	CHOLESTEROL	5,00 zł
86.	CHOLESTEROL HDL.	6,00 zł
87.	TRÓJGLICERYDY (TG).	6,00 zł
88.	LIPIDOGRAM (CHOL, HDL, LDL, TG).	16,00 zł
89.	GLUKOZA.	4,00 zł
90.	CHOLESTEROL LDL.	7,00 zł
91.	KRZYWA CUKROWA (3-PKT. 75 G GLUKOZY, CZAS POBRANIA: 0, 1, 2H).	10,00 zł
92.	SELEN BADANIE Z MOCZU LUB Z KRWI	95,00 zł
93.	KRZYWA CUKROWA (2-PKT. 50 G GLUKOZY, CZAS POBRANIA: 0, 1H).	9,00 zł
94.	MOCZNIK.	5,00 zł
95.	KREATYNINA	5,00 zł
96.	KLIRENS KREATYNINY ENDOGENNEJ.	8,00 zł
97.	KWAS MOCZOWY.	6,00 zł
98.	SÓD.	4,00 zł
99.	POTAS.	4,00 zł
100.	CHLORKI.	4,00 zł
101.	WAPŃ CAŁKOWITY.	7,00 zł
102.	MAGNEZ.	6,00 zł
103.	FOSFOR NIEORGANICZNY.	6,00 zł
104.	ŻELAZO.	7,00 zł
105.	KRZYWA CUKROWA (2-PKT. 75 G GLUKOZY, CZAS POBRANIA: 0, 2H).	9,00 zł
106.	LIT.	35,00 zł
107.	CYNK.	60,00 zł
108.	CERULOPLAZMINA.	51,00 zł
109.	TRANSFERYNA.	27,00 zł
110.	CMV-DNA – JAKOŚCIOWO.	221,00 zł
111.	OŁÓW.	85,00 zł
112.	TIBC	12,00 zł
113.	M.TUBERCULOSIS – DNA (Z POSIEWEM AUTOMATYCZNYM).	600,00 zł
114.	MIEDŹ.	42,00 zł
115.	ANTYTROMBINA.	40,00 zł
116.	GLUKOZA PO 75 G - (120')	6,00 zł
117.	PRZECIWCIAŁA PRZECIW ENDOMYSIUM (EMA) IGG + IGA (IIF).	137,00 zł
118.	MOCZ - MIEDŹ W MOCZU.	46,00 zł
119.	MIELOGRAM.	85,00 zł

120.	PROKALCYTONINA.	130,00 zł
121.	NT-pro-BNP	111,00 zł
122.	NARKOTYKI W MOCZU (AMFETAMINA, THC, OPIATY, KOKAINA).	67,00 zł
123.	BADANIE CYTOLOGICZNE PŁYNU Z JAM CIAŁA.	59,00 zł
124.	HCV - PCR – GENOTYPOWANIE (PCR).	230,00 zł
125.	GASTRYNA.	75,00 zł
126.	HLA B27	270,00 zł
127.	MUTACJA CZYNNIKA V (LEIDEN).	195,00 zł
128.	PARVOVIRUS IGG+IGM.	129,00 zł
129.	ROTAVIRUS W KALE.	25,00 zł
130.	ADENOVIRUS W KALE.	28,00 zł
131.	ŁAŃCUCHY LEKKIE KAPPA.	115,00 zł
132.	ŁAŃCUCHY LEKKIE LAMBDA.	115,00 zł
133.	GRUŻLICA – MOCZ BK KONWENCJONALNAPOSIEW KONWENCJONALNY IJS.	91,00 zł
134.	BADANIE OGÓLNE MOCZU Z OSADEM	6,00 zł
135.	NSE.	125,00 zł
136.	CYFRA 21-1.	104,00 zł
137.	MOCZ DOBOWY - METOKSYKATECHOLAMINY	190,00 zł
138.	KWASY ŻÓŁCIOWE.	61,00 zł
139.	P.CIAŁA P. FOSFATAZIE TYROZYNOWEJ (IA2).	110,00 zł
140.	GLUKOZA 2H PO POSIŁKU.	6,00 zł
141.	ASO ILOŚĆ.	12,00 zł
142.	RF - czynnik reumatoidalny	13,00 zł
143.	ODCZYN WAALER-ROSE.	13,00 zł
144.	CRP	11,00 zł
145.	VDRL. (PRZY WYNIKU DODATNIM DOPŁATA ZA FTA I FTA-ABS)	14,00 zł
146.	GRUPA KRWI.	32,00 zł
147.	PRZECIWCIAŁA ANTY RH - Kontrola przeciwciał przeciw krwinkom czerwonym (Diagnostyka)	28,00 zł
148.	HOMOCYSTEINA.	80,00 zł
149.	1 oznaczenie grupy krwi + krew karta	50,00 zł
150.	FTA-ABS.	30,00 zł
151.	VDRL - MIANO.	22,00 zł
152.	FTA.	29,00 zł
153.	C1 INHIBITOR-AKTYWNOŚĆ.	135,00 zł
154.	YERSINIA ENTEROCOLITICA IGA.	90,00 zł
155.	MOCZ - PORANNY (PORCJA): POTAS.	5,00 zł
156.	MOCZ - DOBOWE WYDALANIE: POTAS.	5,00 zł
157.	BADANIE CYTOGENETYCZNE KARIOTYPU ***.	550,00 zł
158.	HAPTOGLOBINA.	58,00 zł
159.	KOENZYM Q-10.	175,00 zł
160.	CA 72-4.	97,00 zł

161.	S100.	125,00 zł
162.	SCC-AG.	115,00 zł
163.	FENOBARBITAL.	89,00 zł
164.	SALICYLANY.	40,00 zł
165.	FOSFATAZA ZASADOWA IZOENZYM KOSTNY.	29,00 zł
166.	CELIAKIA (HLA DQ2/DQ8).	380,00 zł
167.	MUTACJA 20210 G-A GENU PROTROMBINY.	190,00 zł
168.	MORFINA (OPIATY) W MOCZU.	74,00 zł
169.	AMFETAMINA W MOCZU.	89,00 zł
170.	KOKAINA W MOCZU.	90,00 zł
171.	MARIHUANA (THC) W MOCZU.	77,00 zł
172.	BARBITURANY W MOCZU.	81,00 zł
173.	GLISTA LUDZKA (ASCARIS LUMBRICOIDES) IGG - PRZECIWCIAŁA.	46,00 zł
174.	ANCA 2 (MPO,PR3)	120,00 zł
175.	POSIEW KAŁU W KIERUNKU GRZYBÓW.	39,00 zł
176.	TSH III GENERACJI.	16,00 zł
177.	T3 (TRÓJJODOTYRONINA).	23,00 zł
178.	T4 (TYROKSYNA).	23,00 zł
179.	FT3.	17,00 zł
180.	FT4.	17,00 zł
181.	ANTY-TG (P.-CIAŁA PRZECIW TYREOGLOBULINIE).	35,00 zł
182.	ANTY-TPO (P.-CIAŁA PRZECIW PEROKSYDAZIE TARCZYCOWEJ).	35,00 zł
183.	PRZECIWCIAŁA PRZECIW MIKROSOMOM NERKI I WĄTROBY (IIF).	70,00 zł
184.	P.CIAŁA PRZECIW RECEPTOROM TSH	71,00 zł
185.	FSH.	19,00 zł
186.	LH.	19,00 zł
187.	ESTRADIOL.	19,00 zł
188.	PROGESTERON.	19,00 zł
189.	PROLAKTYNA.	19,00 zł
190.	HCG - GONADOTROPINA KOSMÓWKOWA	35,00 zł
191.	SHBG BIAŁKO WIAŻĄCE HORMONY PŁCIOWE	49,00 zł
192.	DHEA-SO4 (SIARCZAN DEHYDROEPIANDROSTENDIONU).	45,00 zł
193.	TESTOSTERON.	22,00 zł
194.	ESTRIOL WOLNY.	42,00 zł
195.	ALDOSTERON.	55,00 zł
196.	TESTOSTERON WOLNY.	57,00 zł
197.	ANDROSTENDION.	63,00 zł
198.	STOPIEN CZYSTOŚCI POCHWY.	33,00 zł
199.	KORTYZOL.	45,00 zł
200.	PARATHORMON (PTH/HORMON PRZYTARCZYC).	40,00 zł
201.	Witamina D3(25-OH D3)	40,00 zł

202.	WITAMINA D3 METABOLIT 1, 25 (OH) 2.	200,00 zł
203.	PSA (SPECYFICZNY ANTYGEN PROSTATY).	21,00 zł
204.	PSA-WOLNY (TYLKO I WYŁĄCZNIE Z PSA CAŁKOWITYM).	37,00 zł
205.	AFP (ALFA-FETOPROTEINA).	29,00 zł
206.	OM-MA (CA-125) marker nowotworu jajnika	30,00 zł
207.	CA-15.3 (M.IN. MARKER RAKA SUTKA, JAJNIKA I PŁUC).	30,00 zł
208.	GI-MA (CA-19.9) marker nowotworu przewodu pokarmowego	30,00 zł
209.	CEA (ANTYGEN CARCINOEMBRIONALNY).	29,00 zł
210.	TPS (SPECYFICZNY POLIPEPTYD TKANKOWY).	96,00 zł
211.	CK-MB (MASS).	20,00 zł
212.	TYREOGLOBULINA (TG).	53,00 zł
213.	AMH – HORMON ANTYMILLEROWSKI.	175,00 zł
214.	INHIBINA B.	160,00 zł
215.	TEOFILINA.	60,00 zł
216.	DIGOKSYNA.	32,00 zł
217.	KARBAMAZEPINA.	50,00 zł
218.	KWAS WALPROINOWY.	42,00 zł
219.	FENYTOINA.	51,00 zł
220.	FERRYTYNA.	23,00 zł
221.	WITAMINA B12.	35,00 zł
222.	KWAS FOLIOWY.	39,00 zł
223.	INSULINA PO 75 G GLUKOZY (60')	40,00 zł
224.	BETA-2-MIKROGLOBULINA.	50,00 zł
225.	C-PEPTYD.	40,00 zł
226.	INSULINA PO 75 G GLUKOZY (120')	44,00 zł
227.	INSULINA.	44,00 zł
228.	HEMOGLOBINA GLIKOWANA [HBA1C].	29,00 zł
229.	HBS ANTYGEN	17,00 zł
230.	ANTY-HBS ILOŚCIOWO	25,00 zł
231.	TOXOPLAZMA IGG ILOŚCIOWO	30,00 zł
232.	TOXOPLAZMA IGM – JAKOŚCIOWO.	35,00 zł
233.	RÓŻYCZKA IGG ILOŚCIOWO	30,00 zł
234.	RÓŻYCZKA IGM PÓŁILOŚCIOWO	35,00 zł
235.	TOXOPLAZMA – AWIDNOŚĆ IGG.	116,00 zł
236.	CMV-DNA – ILOŚCIOWO.	380,00 zł
237.	HERPES 1 I 2 IGG - TEST JAKOŚCIOWY.	45,00 zł
238.	CMV – AWIDNOŚĆ IGG.	125,00 zł
239.	CMV IGG PÓŁILOŚCIOWO.	39,00 zł
240.	CMV IGM JAKOŚCIOWO	39,00 zł
241.	PRZECIWCIAŁA ANTY-HCV.	35,00 zł
242.	P.ciała anty-HIV 1/0/2	40,00 zł

243.	MONONUKLEOZA - LATEX	35,00 zł
244.	MYCOPLASMA PNEUMONIAE IGG (KONIECZNY ADRES PACJENTA).	57,00 zł
245.	HELICOBAKTER PYLORI IGG	39,00 zł
246.	PRZECIWCIAŁA ANTY-HBE.	44,00 zł
247.	HBE-ANTYGEN.	44,00 zł
248.	PRZECIWCIAŁA ANTY-HBC IGM.	54,00 zł
249.	PRZECIWCIAŁA ANTY-HBC TOTAL.	48,00 zł
250.	PRZECIWCIAŁA ANTY-HAV TOTAL JAKOŚCIOWO.	67,00 zł
251.	PRZECIWCIAŁA ANTY-HAV IGM JAKOŚCIOWO.	59,00 zł
252.	BORELIOZA IGG ILOŚCIOWO	49,00 zł
253.	BORELIOZA IGM ILOŚCIOWO	49,00 zł
254.	BORRELIA IgG - test potwierdzenia	125,00 zł
255.	BORRELIA IgM - test potwierdzenia	125,00 zł
256.	PYRYLINKS D (DEZOKSYPYRIDYNOLINA).	77,00 zł
257.	OSTEOKALCYNA.	59,00 zł
258.	KALCYTONINA.	49,00 zł
259.	ROTAVIRUS+ADENOVIRUS W KALE.	35,00 zł
260.	WYMAZ Z NOSA.	30,00 zł
261.	KRZTUSIEC BORDETELLA PERTUSSIS IGM (KONIECZNY ADRES PACJENTA).	49,00 zł
262.	WYMAZ Z GARDŁA.	30,00 zł
263.	ANTYBIOGRAM I.	15,00 zł
264.	NEISSERIA GONORRHOEAE – WYMAZ (SPECJALNE PODŁOŻE).	58,00 zł
265.	POSIEW MOCZU.	27,00 zł
266.	KRZTUSIEC BORDETELLA PERTUSSIS IGG (KONIECZNY ADRES PACJENTA).	49,00 zł
267.	POSIEW PLWOCINY.	35,00 zł
268.	PNEUMOCISTIS CARINI IGG+IGM.	124,00 zł
269.	WYMAZ Z RANY – TLENOWY.	32,00 zł
270.	WYMAZ Z RANY – BEZTLENOWY.	46,00 zł
271.	CHLAMYDIA TRACHOMATIS IGM.	45,00 zł
272.	KRZTUSIEC BORDETELLA PERTUSSIS IGA (KONIECZNY ADRES PACJENTA).	50,00 zł
273.	EBV IGM - ILOŚCIOWO.	49,00 zł
274.	WYMAZ Z POCHWY	44,00 zł
275.	POSIEW NASIENIA.	50,00 zł
276.	HBV-DNA – ILOŚCIOWO (PCR).	250,00 zł
277.	WYMAZ Z POCHWY + GBS.	55,00 zł
278.	HBV-DNA – JAKOŚCIOWO (PCR).	160,00 zł
279.	WYMAZ Z OKA.	30,00 zł
280.	ZESKROBINY SPOD PAZNOKCIA – GRZYBY.	42,00 zł
281.	WYMAZ Z UCHA.	30,00 zł
282.	POSIEW ROPY – TLENOWY.	30,00 zł
283.	POSIEW ROPY – BEZTLENOWY.	40,00 zł

284.	WYMAZ ZE SKÓRY.	35,00 zł
285.	WYMAZ Z JAMY USTNEJ.	33,00 zł
286.	POSIEW PŁYNÓW Z JAM CIAŁA – BEZTLENOWY.	40,00 zł
287.	GBS -wymaz w kier. Streptococcus agalactiae	22,00 zł
288.	POSIEW KRWI – TLENOWY.	50,00 zł
289.	POSIEW KRWI – BEZTLENOWY.	55,00 zł
290.	WYMAZ INNY – TLENOWY.	33,00 zł
291.	WYMAZ INNY – BEZTLENOWY.	35,00 zł
292.	WYMAZ ZE ZMIAN SKÓRNYCH – TLENOWY.	35,00 zł
293.	WYMAZ ZE ZMIAN SKÓRNYCH – BEZTLENOWY.	45,00 zł
294.	POSIEW PŁYNÓW Z JAM CIAŁA – TLENOWY.	33,00 zł
295.	KAŁ - CLOSTRIDIUM DIFFICILE - TOKSYNA A I B.	68,00 zł
296.	ALERGENY - PANEL ODDECHOWY MAŁY III (ALERGENY DOMOWE).	117,00 zł
297.	ALERGENY - PANEL POKARMOWY MAŁY III (WARZYWA).	117,00 zł
298.	ALERGENY - PANEL POKARMOWY MAŁY IV (MAKA I MIĘSO).	117,00 zł
299.	TEST ROMA (OCENA RYZYKA OBECNOŚCI RAKA JAJNIKA)	120,00 zł
300.	IGE CAŁKOWITE.	27,00 zł
301.	M5 - CANDIDA ALBICANS	35,00 zł
302.	GLUTEN IGE	34,00 zł
303.	ALERGENY - PANEL MIESZANY.	200,00 zł
304.	ALERGENY - PANEL POKARMOWY.	195,00 zł
305.	ALERGENY - PANEL ODDECHOWY.	195,00 zł
306.	ALERGENY - PANEL MIESZANY WZBOGACONY.	234,00 zł
307.	IGA (IMMUNOGLOBULINY).	22,00 zł
308.	IGM (IMMUNOGLOBULINY).	22,00 zł
309.	IGG (IMMUNOGLOBULINY).	22,00 zł
310.	IGG, IGA, IGM (ŁĄCZNIE) - IMMUNOGLOBULINY.	60,00 zł
311.	C1 INHIBITOR-ILOŚCIOWO.	166,00 zł
312.	ALFA-1-ANTYTRYPSYNA.	80,00 zł
313.	C-3 C (SKŁADNIK DOPEŁNIACZA).	60,00 zł
314.	C-4 (SKŁADNIK DOPEŁNIACZA).	60,00 zł
315.	P.CIAŁA PRZECIWJĄDROWE ANA 2	190,00 zł
316.	PRZECIWCIAŁA P/MITOCHONDRIALNE (AMA) (IIF).	75,00 zł
317.	PRZECIWCIAŁA PRZECIW DSDNA (IIF, TEST CRITHIDIUM LUCILIAE).	79,00 zł
318.	PRZECIWCIAŁA PRZECIW ANTYGENOM CYTOPLAZMY NEUTROFILÓW ANCA – PRZESIEWOWO.	115,00 zł
319.	PRZECIWCIAŁA P/GLIADYNOWE (AGA) IGA+IGG.	170,00 zł
320.	PRZECIWCIAŁA PRZECIW KOMÓRKOM OKŁADZINOWYM ŻOŁĄDKA.	84,00 zł
321.	PRZECIWCIAŁA PRZECIW PLEMNIKOM (IIF).	110,00 zł
322.	PRZECIWCIAŁA PRZECIW MIĘŚNIOM GŁADKIM (ASMA) (IIF).	83,00 zł
323.	PRZECIWCIAŁA PRZECIW MIĘŚNIOM POPRZECZNIE PRAŻKOWANYM (MIASTHENIA GRAVIS) (IIF).	90,00 zł
324.	PRZECIWCIAŁA PRZECIW MIĘŚNIÓWCE SERCA (IIF).	90,00 zł

325.	PRZECIWCIAŁA PRZECIW KORZE NADNERCZY (IIF).	84,00 zł
326.	PRZECIWCIAŁA ANTYKARDIOLIPINOWE IGG (ELISA).	49,00 zł
327.	PRZECIWCIAŁA ANTYKARDIOLIPINOWE IGM (ELISA).	46,00 zł
328.	PRZECIWCIAŁA ANTYKARDIOLIPINOWE IGG+IGM (ELISA).	85,00 zł
329.	PRZECIWCIAŁA PRZECIW CZYNNIKOWI WEWN?TRZNEMU CASTLE'A.	86,00 zł
330.	PRZECIWCIAŁA PRZECIW ENDOMYSIUM(EMA) IGA (IIF).	75,00 zł
331.	PRZECIWCIAŁA PRZECIW ENDOMYSIUM (EMA) IGG (IIF).	75,00 zł
332.	PRZECIWCIAŁA P/GLIADYNOWE (AGA) IGA (IIF).	77,00 zł
333.	PRZECIWCIAŁA P/GLIADYNOWE (AGA) IGG (IIF).	77,00 zł
334.	BIAŁKO C – AKTYWNOŚĆ.	98,00 zł
335.	BIAŁKO S – WOLNE.	90,00 zł
336.	PRZECIWCIAŁA PRZECIW KANALIKOM ŻÓŁCIOWYM (IIF).	72,00 zł
337.	PRZECIWCIAŁA PRZECIW ANTYGENOM ŁOŻYSKA (IIF).	103,00 zł
338.	PRZECIWCIAŁA PRZECIW ANTYGENOM JAJNIKA (IIF).	84,00 zł
339.	P/ciała p. beta2-glikoproteinie-1 IgG	120,00 zł
340.	PRZECIWCIAŁA PRZECIW B2-GLIKOPROTEINIE-1 IGM (ELISA).	110,00 zł
341.	PRZECIWCIAŁA PRZECIW B2-GLIKOPROTEINIE-1 IGG+IGM (ELISA).	200,00 zł
342.	PRZECIWCIAŁA ANTY-SS-A (RO).	67,00 zł
343.	PRZECIWCIAŁA ANTY-SS-B (LA).	67,00 zł
344.	PRZECIWCIAŁA PRZECIW BŁONIE PODSTAWNEJ PĘCHERZYKÓW PŁUCNYCH(IIF).	105,00 zł
345.	PRZECIWCIAŁA P/JĄDROWE (ANA1)(IIF,Hep-2)	70,00 zł
346.	PRZECIWCIAŁA ANTYCYTRULINOWE (ANTY-CCP).	70,00 zł
347.	PRZECIWCIAŁA PRZECIW KOMÓRKOM LEYDIGA JĄDER (IIF).	116,00 zł
348.	PRZECIWCIAŁA PRZECIW ENDOMYSIUM I GLIADYNIE W KLASIE IGA I IGG (ŁĄCZNIE) (IIF).	176,00 zł
349.	YERSINIA ENTEROCOLITICA IGG.	85,00 zł
350.	YERSINIA ENTEROCOLITICA IGM.	85,00 zł
351.	P.CIAŁA P. DEKARBOKSYLAZIE KWA.GLUTAMINOWEGO (ANTY-GAD).	129,00 zł
352.	PRZECIWCIAŁA P/TRANSGLUTAMINAZIE TKANKOWEJ IGA.	82,00 zł
353.	PRZECIWCIAŁA P/TRANSGLUTAMINAZIE TKANKOWEJ IGG.	75,00 zł
354.	PRZECIWCIAŁA P/TRANSGLUTAMINAZIE TKANKOWEJ IGA I IGG.	135,00 zł
355.	ALERGENY - PANEL POKARMOWY MAŁY I (NABIAŁ I ORZECHY).	100,00 zł
356.	ALERGENY - PANEL POKARMOWY MAŁY II (OWOCE).	115,00 zł
357.	ALERGENY - PANEL ODDECHOWY MAŁY I (ZWIERZĘTA).	115,00 zł
358.	ALERGENY - PANEL ODDECHOWY MAŁY II (DRZEWA).	115,00 zł
359.	HPV DNA HR 14 typów, 16,18,nie 16/18 (31,33,35,39,45,51,52,56,58,59,66,68)	150,00 zł
360.	EBV IGG (VCA)	52,00 zł
361.	MYCOPLASMA PNEUMONIAE IGM (KONIECZNY ADRES PACJENTA).	50,00 zł
362.	WYMAZ Z SZYJKI MACICY.	40,00 zł
363.	KONTROLA MIANA PRZECIWCIAŁ U CIĘŻARNYCH (PRZECIWCIAŁA ODPORNOŚCIOWE)	78,00 zł
364.	MOCZ - CYNK W MOCZU.	84,00 zł
365.	KALPROTEKTYNA JAKOŚCIOWO	51,00 zł

366.	KALPROTEKTYNA ILOŚCIOWO ELISA	68,00 zł
367.	17-KETOSTERYDY W DOBOWEJ ZBIÓRCIE MOCZU.	104,00 zł
368.	KWAS WANILINOMIGDAŁOWY W DOBOWEJ ZBIÓRCIE MOCZU.	98,00 zł
369.	CHLAMYDIA TRACHOMATIS IGG.	51,00 zł
370.	17-OH PROGESTERON.	49,00 zł
371.	LISTERIOZA – TEST JAKOŚCIOWY.	59,00 zł
372.	C TELOPEPTYD KOLAGENU TYPU I (ICTP).	80,00 zł
373.	CHLAMYDIA TRACHOMATIS AG.	50,00 zł
374.	TPHA TEST WERYFIKUJĄCY.	35,00 zł
375.	VARICELLA ZOSTER IGG - OSPA WIETRZNA (KONIECZNY ADRES PACJENTA).	110,00 zł
376.	VARICELLA ZOSTER IGM - OSPA WIETRZNA (KONIECZNY ADRES PACJENTA).	110,00 zł
377.	ODRA IGG (KONIECZNY ADRES PACJENTA).	105,00 zł
378.	ODRA IGM (KONIECZNY ADRES PACJENTA).	105,00 zł
379.	ŚWINKA IGG (KONIECZNY ADRES PACJENTA).	75,00 zł
380.	ŚWINKA IGM (KONIECZNY ADRES PACJENTA).	75,00 zł
381.	CHLAMYDIA PNEUMONIAE IGM.	55,00 zł
382.	ALFA-1-KWAŚNA GLIKOPROTEINA.	63,00 zł
383.	CHLAMYDIA TRACHOMATIS - PCR – JAKOŚCIOWO - WYMAZ	127,00 zł
384.	HIV – ILOŚCIOWO (PCR).	480,00 zł
385.	UREAPLASMA UREALYTICUM/PARVUM (PCR) – JAKOŚCIOWO.	165,00 zł
386.	CHLAMYDIA PNEUMONIAE (PCR) – JAKOŚCIOWO.	220,00 zł
387.	MYCOPLASMA HOMINIS (PCR).	165,00 zł
388.	MYCOPLASMA HOMINIS, UREAPLASMA UREALYTICUM/PARVUM, CHLAMYDIA TRACHOMATIS, MYCOPLASMA GENITALIUM (PCR).	245,00 zł
389.	HBV – GENOTYPOWANIE.	400,00 zł
390.	BRUCELOZA IGG (KONIECZNY ADRES PACJENTA).	61,00 zł
391.	BRUCELOZA IGM (KONIECZNY ADRES PACJENTA).	61,00 zł
392.	MTHFR POLIMORFIZM.	182,00 zł
393.	WOLNA PODJEDNOSTKA hCG-B (FMF)	85,00 zł
394.	PAPP-A BIAŁKO (DELFA) - DO ANALIZY FMF. (TYLKO RAZEM Z WOLNĄ PODJEDNOSTKĄ HCG)	80,00 zł
395.	WYMAZ Z CEWKI MOCZOWEJ.	24,00 zł
396.	BILIRUBINA POŚREDNIA.	14,00 zł
397.	KALPROTEKTYNA JAKOŚCIOWO 1 DZIEŃ	160,00 zł
398.	TROPONINA T	50,00 zł
399.	KRZYWA INSULINOWA 2-PKT (75g)	90,00 zł
400.	KRZYWA INSULINOWA 3-PKT (75g)	135,00 zł
401.	Koronawirus anty-SARS-CoV-2 IgG/IgM jakościowo	65,00 zł
402.	Koronawirus anty-SARS CoV-2 IgG, p/ciała neutralizujące anty-S, ilościowo	120,00 zł
403.	Koronawirus anty-SARS CoV-2 IgG i IgM, półilościowo	195,00 zł
404.	WYMAZ W KIERUNKU GRYPY – TEST	25,00 zł
405.	EKG.	40,00 zł

406.	TOXOPLAZMA IGA	45,00 zł
407.	HOLTER RR	100,00 zł
408.	INIEKCJA PIELĘGNIARSKA	50,00 zł
409.	KONSULTACJA LEKARSKA POZ	150,00 zł
410.	PORADA RECEPTUROWA W RAMACH POZ	50,00 zł
411.	KWALIFIKACJA PRZED SZCZEPIENIEM	50,00 zł
412.	KONTROLA MIANA PRZECIWCIAŁ U CIĘŻARNYCH (PRZECIWCIAŁA ODPORNOŚCIOWE)	70,00 zł
413.	SPIROMETRIA	50,00 zł
414.	PRZECIWCIAŁA ANTY-HBS ILOŚCIOWO	24,00 zł
415.	SZCZEPIENIE – BEXSERO	470,00 zł
416.	SZCZEPIENIE - ENGERIX B 20MCG	105,00 zł
417.	SZCZEPIENIE – HEAXACIMA	240,00 zł
418.	SZCZEPIENIE - INFANRIX HEXA	280,00 zł
419.	SZCZEPIENIE - INFANRIX IPV HIB	185,00 zł
420.	SZCZEPIENIE – NIMENRIX	270,00 zł
421.	SZCZEPIENIE - PREVENAR 13	280,00 zł
422.	SZCZEPIENIE – ROTARIX	430,00 zł
423.	SZCZEPIENIE – VARILRIX	300,00 zł
424.	SZCZEPIENIE - VAXIGRIP (POZ)	55,00 zł
425.	Operacja usunięcia zaćmy z wszczepieniem soczewki ACRYOSOF SA60AT	4 000,00 zł
426.	Operacja usunięcia zaćmy z wszczepieniem soczewki ACRYOSOF SN60AT*	4 000,00 zł
427.	Operacja usunięcia zaćmy z wszczepieniem soczewki ACRYOSOF SN60 WF	4 500,00 zł
428.	Operacja usunięcia zaćmy z wszczepieniem soczewki Clareone AutonoMe	4 500,00 zł
429.	Operacja usunięcia zaćmy z wszczepieniem soczewki ACRYOSOF IQ TORIC	5 000,00 zł
430.	Operacja usunięcia zaćmy z wszczepieniem soczewki ACRYOSOF IQ Panoptix	6 800,00 zł
431.	Operacja usunięcia zaćmy z wszczepieniem soczewki ACRYOSOF IQ Panoptix Toric	7 800,00 zł
432.	Operacja usunięcia zaćmy z wszczepieniem soczewki ACRYOSOF IQ VIVITY TORIC	7 800,00 zł
433.	Dopłata do zabiegu usunięcia zaćmy powikłanej	400,00 zł
434.	Doszklistkowa iniekcja preparatu Eyela	1 200,00 zł
436.	Leczenie gradówki - iniekcja Depo Medrolu	400,00 zł
437.	Operacja podwiniętej/wywiniętej powieki	1000,00 zł
438.	Operacja gradówki	700,00 zł
439.	Redukcja nadmiaru skóry powiek - plastyka powiek	3 500,00 zł
440.	Usunięcie guzka lub innej zmiany powieki z badaniem histopatologicznym I	800,00 zł
441.	Usunięcie guzka lub innej zmiany powieki z badaniem histopatologicznym II	900,00 zł
442.	Usunięcie guzka lub innej zmiany powieki z badaniem histopatologicznym III	1000,00 zł
443.	Usunięcie guzka lub innej zmiany powieki z badaniem histopatologicznym IV	1100,00 zł
444.	Usunięcie guzka lub innej zmiany powieki z badaniem histopatologicznym V	1200,00 zł
445.	Kontrola po zabiegu usunięcia zaćmy u pacjenta prywatnego druga między 14 a 28 dniem od zabiegu	200,00 zł
446.	KWALIFIKACJA DO ZABIEGU USUNIĘCIA ZAĆMY Z POMIAREM SOCZEWKI PACJENTA PRYWATNEGO	400,00 zł

447.	USG J. BRZUSZNEJ	160,00 zł
448.	USG J. BRZUSZNEJ I PACHWIN	210,00 zł
449.	USG DOPPLER TĘTNIC SZYJNYCH	220,00 zł
450.	USG DOPPLER TĘTNIC BIODROWYCH I AORTY BRZUSZNEJ	250,00 zł
451.	USG PACHWIN	160,00 zł
452.	USG ŚLINIANEK	160,00 zł
453.	USG TARCZYCY	160,00 zł
454.	USG WĘZŁÓW CHŁONNYCH	160,00 zł
455.	Badania lekarskie – stomatologiczne I	100,00 zł
456.	Badania lekarskie – stomatologiczne II	150,00 zł
457.	Konsultacja protetyczna/implantologiczna	200,00 zł
458.	Konsultacja protetyczna/implantologiczna	200,00 zł
459.	Plan leczenia – stomatologia	150,00 zł
460.	Wizyta adaptacyjna – stomatologia	50,00 zł
461.	Wizyta adaptacyjna – stomatologia	70,00 zł
462.	Otwarcie komory w zębie mlecznym	50,00 zł
463.	Opatrunek (fleczer tlenek)	200,00 zł
464.	Wypełnienie czasowe	200,00 zł
465.	Wypełnienie ostateczne I	250,00 zł
466.	Wypełnienie ostateczne II	300,00 zł
467.	Rozległa odbudowa materiałem UV ze wzmocnieniem zęba wkładem koronowo-korzeniowym	300,00 zł
468.	Rozległa odbudowa materiałem UV ze wzmocnieniem zęba wkładem koronowo-korzeniowym	400,00 zł
469.	Rozległa odbudowa materiałem UV ze wzmocnieniem zęba wkładem koronowo-korzeniowym	500,00 zł
470.	Rozległa odbudowa materiałem UV ze wzmocnieniem zęba wkładem koronowo-korzeniowym	600,00 zł
471.	Dewitalizacja miazgi w znieczuleniu	200,00 zł
472.	Opracowanie kanału zęba – jednokanałowego	300,00 zł
473.	Opracowanie kanału zęba – dwukanałowego	350,00 zł
474.	Opracowanie kanału zęba – trzykanałowego	400,00 zł
475.	Wypełnienie kanału zęba - jednokanałowego	300,00 zł
476.	Wypełnienie kanału zęba - dwukanałowego	350,00 zł
477.	Wypełnienie kanału zęba – 3-kanałowy	450,00 zł
478.	Leczenie zęba z zakażonym systemem kanałowym – jednokanałowego	400,00 zł
479.	Leczenie zęba z zakażonym systemem kanałowym – jednokanałowego	600,00 zł
480.	Leczenie zęba z zakażonym systemem kanałowym – dwukanałowego	500,00 zł
481.	Leczenie zęba z zakażonym systemem kanałowym – dwukanałowego	700,00 zł
482.	Leczenie zęba z zakażonym systemem kanałowym – 3-kanałowego	600,00 zł
483.	Leczenie zęba z zakażonym systemem kanałowym – za każdy następny kanał	200,00 zł
484.	Ponowne leczenie kanałowe – jedno i dwukanałowy	700,00 zł
485.	Ponowne leczenie kanałowe – 3-kanałowy	900,00 zł
486.	Ponowne leczenie kanałowe – za każdy następny kanał	300,00 zł
487.	Pomoc doraźna w leczeniu kanałowym	250,00 zł

488.	Pomoc doraźna w leczeniu kanałowym	350,00 zł
489.	Wypełnienie po leczeniu kanałowym	200,00 zł
490.	Zamykanie perforacji	100,00 zł
491.	Zamykanie perforacji	200,00 zł
492.	Usunięcie złamanego narzędzia z kanału	300,00zł/h
493.	Opatrunek - stomatologia	150,00 zł
494.	Wizyta adaptacyjna, badanie – stomatologia	50,00 zł
495.	Wizyta adaptacyjna, badanie – stomatologia	70,00 zł
496.	Usuwanie osadów	70,00 zł
497.	Usuwanie osadów	100,00 zł
498.	Wypełnienie w zębie mlecznym	100,00 zł
499.	Wypełnienie w zębie mlecznym	200,00 zł
500.	Usunięcie zęba mlecznego I	150,00 zł
501.	Usunięcie zęba mlecznego II	250,00 zł
502.	Lakowanie	100,00 zł
503.	Poszerzone lakowanie	120,00 zł
504.	Impregnacja – każdorazowo	60,00 zł
505.	Lakierowanie	100,00 zł
506.	Lakierowanie	150,00 zł
507.	Nieefektywna praca z dzieckiem (każde rozpoczęte 30 minut) - stomatologia	50,00 zł
508.	Leczenie kanałowe zęba mlecznego	150,00 zł
509.	Scaling – 1 łuk	200,00 zł
510.	Scaling – oba łuki	300,00 zł
511.	Fluoryzacja (oba łuki)	150,00 zł
512.	Wybielanie martwego zęba (1 wizyta)	150,00 zł
513.	Wybielanie nakładkowe – 1 łuk (w cenie 1 strzykawka preparatu)	400,00 zł
514.	Wybielanie nakładkowe – 2 łuki (w cenie 2 strzykawki preparatu)	800,00 zł
515.	Strzykawka z preparatem (procedura wybielania nakładkowego)	50,00 zł
516.	Szyna relaksacyjna	400,00 zł
517.	Usunięcie zęba mlecznego w znieczuleniu I	150,00 zł
518.	Usunięcie zęba mlecznego w znieczuleniu II	250,00 zł
519.	Usunięcie zęba stałego w znieczuleniu	200,00 zł
520.	Usunięcie zęba stałego w znieczuleniu	250,00 zł
521.	Usunięcie zęba stałego w znieczuleniu	350,00 zł
522.	Usunięcie zęba stałego w znieczuleniu	400,00 zł
523.	Usunięcie operacyjne zęba zatrzymanego	500,00 zł
524.	Usunięcie operacyjne zęba zatrzymanego	800,00 zł
525.	Usunięcie operacyjne zęba zatrzymanego	1000,00 zł
526.	Usunięcie operacyjne pozostałości korzeniowej	400,00 zł
527.	Usunięcie operacyjne pozostałości korzeniowej	450,00 zł
528.	Usunięcie operacyjne pozostałości korzeniowej	500,00 zł

529.	Usunięcie operacyjne pozostałości korzeniowej	550,00 zł
530.	Usunięcie zęba stałego z plastiką połączenia ustno-zatokowego (+ koszt ekstrakcji)	500,00 zł
531.	Usunięcie zęba stałego z plastiką połączenia ustno-zatokowego (+ koszt ekstrakcji)	600,00 zł
532.	Leczenie suchego zębodołu (każda wizyta)	50,00 zł
533.	Nacięcie i drenaż ropnia	250,00 zł
534.	Hemisekcja	200,00 zł
535.	Hemisekcja	400,00 zł
536.	Resekcja wierzchołka korzenia (1 korzeń)	500,00 zł
537.	Resekcja wierzchołka korzenia (1 korzeń)	700,00 zł
538.	Resekcja – każdy następny korzeń	150,00 zł
539.	Szycie jako samodzielny zabieg – stomatologia	150,00 zł
540.	Wycięcie kaptura dziąsłowego nad wyrzynającym się zębem	250,00 zł
541.	Kiretaż zamknięty (1 kieszonka + opatrunek)	80,00 zł
542.	Kiretaż – każda następna kieszonka	30,00 zł
543.	Płukanie + opatrunek kieszonki dziąsłowej	60,00 zł
544.	Założenie ligatury drucianej (cena za ząb)	150,00 zł
545.	Założenie ligatury (cena za ząb)	250,00 zł
546.	Korona akrylowa tymczasowa	200,00 zł
547.	KORONA LANA CAŁKOWITA (METALOWA)	800,00 zł
549.	KORONA LICOWANA PORCELANĄ DUCERA KISS,STAL CHROMO-KOBALT	1 350,00 zł
550.	KORONA LICOWANA PORCELANĄ PODBUDOWA Z TL.CYRKONU	1 850,00 zł
551.	WKŁAD KORONOWO-KORZENIOWY	600,00 zł
552.	WKŁAD KORONOWO-KORZENIOWY ZŁOŻONY	800,00 zł
553.	Korona teleskopowa	3 650,00zł
554.	Ustalenie zwarcia (centryka)	850,00 zł
555.	Proteza częściowa akrylowa	1 300,00zł
556.	Proteza akrylowa zwykła całkowita	1 450,00 zł
557.	MIKROPROTEZA(DO 3PKT)	570,00 zł
558.	PROTEZA SZKIELETOWA -KLAMROWA	2 400,00zł
559.	NAPRAWA PROTEZY+DOSTAWIENIE ZEBA,KLAMRY	250,00 zł
560.	PODSCIELENIE PROTEZY MATERIAŁEM TWARDYM	550,00zł
561.	KOMPLET MODELI DIAGNOSTYCZNYCH	170,00 zł
562.	SZYNA DO WYBIELANIA/SZYNA RELAKSACYJNA	600,00 zł
564.	Wypełnienie ostateczne	250,00 zł
565.	Znieczulenie – stomatologia	20,00 zł
566.	KTG	40,00 zł
567.	Toksyna botulinowa - wygładzanie zmarszczek - 1 okolica (np. Lwia zmarszczka, zmarszczki okolicy oka "kurze łapki")	400,00 zł
568.	Toksyna botulinowa - wygładzanie zmarszczek - całe czoło	680,00 zł
569.	Toksyna botulinowa - 3 okolice np. całe czoło + kurze łapki	940,00 zł

570.	Bioremodeling PROFHILO	850,00 zł
571.	Mezoterapia igłowa - okolica oczu - redukcja cieni pod oczami	250,00 zł
572.	Mezoterapia igłowa I - 1 zabieg - pozostałe okolice twarz/szyja/dekolt	350,00 zł
573.	Mezoterapia igłowa II - 1 zabieg - pozostałe okolice twarz/szyja/dekolt	450,00 zł
574.	Aminokwasowa terapia zastępcza I – JALUPRO	450,00 zł
575.	Aminokwasowa terapia zastępcza II – JALUPRO	600,00 zł
576.	Kolagen regeneracja i odbudowa skóry	680,00 zł
577.	Kwas hialuronowy wypełniacz I - za 1 ml	680,00 zł
578.	Kwas hialuronowy wypełniacz II - za 1 ml	780,00 zł
579.	Koronawirus anty-SARS-CoV-2 IgG i IgM, półilościowo	190,00 zł
580.	Koronawirus anty-SARS-CoV-2 IgG, półilościowo	100,00 zł
581.	Koronawirus anty-SARS-CoV-2 IgM, półilościowo	100,00 zł
582.	Badania laboratoryjne do zabiegu	50,00 zł
583.	Badanie histopatologiczne (w przypadku konieczności dopłaty do zabiegu)	60,00 zł
584.	Cewnikowanie (cewnik pacjenta)	50,00 zł
585.	Cewnikowanie (nasz cewnik)	60,00 zł
586.	Cystoskopia w znieczuleniu ogólnym	2 000,00 zł
587.	Cystoskopia z zabiegami towarzyszącymi i/lub badaniem histopatologicznym wycinka	900,00 zł
588.	Cystoskopia zwiadowcza	800,00 zł
589.	EKC zmian (kłykciny kończyste) bez badania histopatologicznego	1 000,00 zł
590.	EKC zmian (kłykciny kończyste) z badaniem histopatologicznym	1 500,00 zł
591.	Kwalifikacja/dyskwalifikacja do zabiegu operacyjnego	150,00 zł
592.	Laserowe kruszenie kamieni w moczowodzie - URSL w znieczuleniu ogólnym lub przewodowym	6 000,00 zł
593.	Laserowe kruszenie kamieni w pęcherzu moczowym w znieczuleniu miejscowym - Ho-YAG (litotrypsja)	3 000,00 zł
594.	Operacja Nesbit'a w znieczuleniu ogólnym lub przewodowym	5 500,00 zł
595.	Operacja stulejki - obrzezanie - usunięcie napletka w znieczuleniu miejscowym	1 900,00 zł
596.	Operacja stulejki - plastyka w znieczuleniu miejscowym	1 900,00 zł
597.	Operacja stulejki i krótkiego wędzidełka napletka w znieczuleniu ogólnym	2 900,00 zł
598.	Operacja usunięcia wodniaka jądra w znieczuleniu miejscowym	2 500,00 zł
599.	Operacja usunięcia wodniaka jądra w znieczuleniu ogólnym	3 500,00 zł
600.	Operacja wydłużenia wędzidełka napletka	1 500,00 zł
601.	Operacja zwężenia ujścia zewnętrznego cewki moczowej u mężczyzn -meatotomia w znieczuleniu ogólnym / przewodowym	2 500,00 zł
602.	Punkcja (nakłucie) torbieli nerki wraz z badaniem histopatologicznym płynu	1 500,00 zł
603.	Punkcja (nakłucie) wodniaka jądra	600,00 zł
604.	TUIP - endoskopowe nacięcie szyi pęcherza moczowego w znieczuleniu ogólnym lub przewodowym	5 000,00 zł
605.	TURBT - przezcewkowa elektroresekcja guza pęcherza w znieczuleniu ogólnym	5 500,00 zł
606.	TURP - przezcewkowa elektroresekcja prostaty w znieczuleniu ogólnym	6 000,00 zł
607.	Uretrotomia optyczna w znieczuleniu miejscowym (nacięcie cewki moczowej)	2 000,00 zł
608.	Uretrotomia optyczna w znieczuleniu ogólnym (nacięcie cewki moczowej)	3 000,00 zł
609.	URS-wziernikowanie moczowodu - zabieg diagnostyczny	4 500,00 zł

610.	Usunięcie drenu DJ (Double J) w znieczuleniu miejscowym	1 000,00 zł
611.	Usunięcie jądra w znieczuleniu ogólnym lub przewodowym	3 500,00 zł
612.	Usunięcie szwu ze zmianą opatrunku	100,00 zł
613.	Usunięcie torbieli najądrza w znieczuleniu miejscowym	2 500,00 zł
614.	Usunięcie torbieli najądrza w znieczuleniu ogólnym lub przewodowym	3 500,00 zł
615.	Usunięcie zmiany cewki moczowej z badaniem histopatologicznym w znieczuleniu miejscowym	1 500,00 zł
616.	Usunięcie zmiany cewki moczowej z badaniem histopatologicznym w znieczuleniu ogólnym	2 500,00 zł
617.	Usunięcie zmiany skóry prącia lub moszny wraz z badaniem histopatologicznym w znieczuleniu miejscowym	1 500,00 zł
618.	Usunięcie zmiany skóry prącia lub moszny wraz z badaniem histopatologicznym w znieczuleniu ogólnym lub przewodowym	2 500,00 zł
619.	Usunięcie żylaków powrózka nasiennego metodą Palomo w znieczuleniu ogólnym	4 500,00 zł
620.	Wazektomia (przecięcie nasieniowodu wze wskazań medycznych) w znieczuleniu miejscowym	2 000,00 zł
621.	Wlewka dopęcherzowa	120,00 zł
622.	Wycięcie najądrza w znieczuleniu miejscowym	2 500,00 zł
623.	Wycięcie najądrza w znieczuleniu ogólnym lub przewodowym	3 500,00 zł
624.	Zabieg ESWT stosowany w leczeniu choroby Peyroniego	900,00 zł
625.	Zabieg kruszenia kamieni metodą ESWL (I zabieg)	900,00 zł
626.	Zabieg kruszenia kamieni metodą ESWL (II zabieg)	800,00 zł
627.	Zabieg kruszenia kamieni metodą ESWL (III zabieg)	700,00 zł
628.	Zabieg w nietrzymaniu moczu TOT (z zastosowaniem taśmy syntetycznej)	4 500,00 zł
629.	Założenie drenu DJ do moczowodu (Double J) - znieczulenie miejscowe	1 500,00 zł
630.	Założenie drenu DJ do moczowodu (Double J) - znieczulenie ogólne	2 500,00 zł
631.	Biopsja zmiany skórnej/podskórnej z badaniem histopatologicznym	320,00 zł
632.	Usunięcie zmiany skórnej/podskórnej z badaniem histopatologicznym I	500,00 zł
633.	Usunięcie zmiany skórnej/podskórnej z badaniem histopatologicznym II	700,00 zł
634.	Usunięcie zmiany skórnej/podskórnej z badaniem histopatologicznym III	900,00 zł
635.	Usunięcie zmiany skórnej/podskórnej bez badania histopatologicznego I	400,00 zł
636.	Usunięcie zmiany skórnej/podskórnej bez badania histopatologicznego II	500,00 zł
637.	Usunięcie zmiany skórnej/podskórnej bez badania histopatologicznego III	600,00 zł
638.	Wrastający paznokieć, klinowe wycięcie paznokcia w znieczuleniu miejscowym I	500,00 zł
639.	Wrastający paznokieć, klinowe wycięcie paznokcia w znieczuleniu miejscowym II	600,00 zł
640.	Wrastający paznokieć, klinowe wycięcie paznokcia w znieczuleniu miejscowym III	700,00 zł
641.	Wrastający paznokieć, klinowe wycięcie paznokcia w znieczuleniu miejscowym IV	800,00 zł
642.	KONSULTACJA FIZJOTERAPEUTYCZNA	170,00 zł
643.	CRP- test paskowy	20,00 zł
644.	Konsultacja urologiczna	150,00 zł
645.	Konsultacja urologiczna z USG	180,00 zł
646.	Wazektomia w znieczuleniu ogólnym	4 000,00 zł
647.	Operacja usunięcia skrzydlika	1 000,00 zł
648.	Operacja usunięcia zaćmy z wszczepieniem soczewki IQ VIVITY	6 800,00 zł
649.	Laparoskopowa operacja żylaków powrózka nasiennego	6 000,00 zł

650.	Laparoskopowa operacja torbieli nerki (w tym badanie hist-pat)	6 000,00 zł
651.	RIRS – kruszenie kamieni nerkowych i moczowodowych laserem	6 000,00 zł
652.	Założenie wkładki w znieczuleniu (bez kosztu wkładki)	1 300,00 zł
653.	Abrazja diagnostyczna (w tym badanie hist-pat)	1 500,00 zł
654.	Histeroskopia (w tym badanie hist-pat)	2 000,00 zł
655.	Laparoskopia diagnostyczna z chromotubacją	3 500,00 zł
656.	Laparoskopia zabiegowa (w tym badanie hist-pat)	5 000,00 zł
657.	Laserowe kruszenie kamieni w pęcherzu moczowym w znieczuleniu ogólnym- Ho-YAG (litotrypsja)	3 500,00 zł
658.	Znieczulenie Ogólne	750,00 zł
659.	SZCZEPIENIE - FSME JMMUN JUNIOR	150,00 zł
660.	SZCZEPIENIE - FSME JMMUN ADULT	160,00 zł
661.	KONSULTACJA OKULISTYCZNA	250,00 zł
662.	KONSULTACJA OKULISTYCZNA Z BADANIEM SOCT	350,00 zł
663.	KONSULTACJA OKULISTYCZNA Z PŁUKANIEM DRÓG ŁZOWYCH	280,00 zł
664.	KONSULTACJA OKULISTYCZNA Z USUNIĘCIEM CIAŁA OBCEGO Z OKA	280,00 zł
665.	KONSULTACJA OKULISTYCZNA Z WYKONANIEM INIEKCJI PODSPOJÓWKOWEJ	280,00 zł
666.	PACHYMETRIA	50,00 zł
667.	POMIAR CIŚNIENIA ŚRÓDGAŁKOWEGO	40,00 zł
668.	OSADZENIE KORONY PO UTRACIE - ZA PUNKT	2000,00 zł
669.	OSADZENIE MOSTU PO UTRACIE – ZA PUNKT	100,00 zł
670.	PROTEZA AKRYLOWA RUCHOMA IVOCLAR	1 550,00 zł
671.	WYMAZ W KIERUNKU SARS-COV-2 / Grypy A+B / RSV / Adenowirusa / M.Pneumoniae – TEST COMBO	20,00 zł
672.	WYMAZ W KIERUNKU RSV - TEST	25,00 zł
673.	Obustronne założenie drenu DJ do moczowodu (Double J) w znieczuleniu ogólnym	3 500,00 zł
674.	WYMAZ W KIERUNKU SARS-COV-2 / Grypy A+B – TEST 3w1	15,00 zł
675.	ZALICZKA ANESTEZJOLOG - Operacja usunięcia zaćmy z wszczepieniem soczewki	250,00 zł
676.	ZALICZKA POMIAR - Operacja usunięcia zaćmy z wszczepieniem soczewki	400,00 zł
677.	DOPŁATA - Operacja usunięcia zaćmy z wszczepieniem soczewki	1 500,00 zł
678.	BADANIE IMMUNOHISTOCHEMICZNE (1 marker)	98,00 zł
679.	BADANIE IHC – PD-L1 (PD-L1 IHC 22C3 pharmDxTM Kit, Dako)	432,00 zł
680.	KONSULTACJA OPTOMETRYSTY (DOBÓR KOREKCJI OKULAROWEJ)	100,00 zł
681.	LICÓWKA PORCELANOWA TŁOCZONA IVOCLAR'MAX	1 200,00 zł
682.	WYPEŁNIENIE OSTATECZNE III	350,00 zł
683.	WYPEŁNIENIE OSTATECZNE IV	400,00 zł
684.	DOSZKLISTKOWA INIEKCJA PREPARATU BEOVU (BROLOCIZUMAB)	2 000,00 zł
685.	DOSZKLISTKOWA INIEKCJA PREPARATU VABYSMO (FARCYMAB)	2 000,00 zł

Grzegorz Michał Nowak
Prezes Zarządu